



# ILVV

INSTITUT DE LA LONGÉVITÉ  
DES VIEILLESSES ET DU VIEILLISSEMENT

## DEUXIÈME MANDAT DE L'ILVV

**MIEUX LES CONNAÎTRE  
MIEUX NOUS CONNAÎTRE**

L'Institut de la longévité, des vieillesse et du vieillissement (ILVV) est un Groupement d'Intérêt Scientifique pluri-organisme qui a pour objectifs d'accompagner et soutenir les démarches scientifiques interdisciplinaires en sciences humaines et sociales dans ce champ. L'ILVV soutient les approches plurielles pour saisir l'intrication des enjeux soulevés par l'allongement de la vie, le vieillissement démographique et la diversité des vieillesse.



# Orientations scientifiques et feuille de route 2023-2026

---

Janvier 2023



# LES INSTANCES

Institut de la longévité, du vieillissement et de la vieillesse

## LE COMITÉ DIRECTEUR

Le Comité Directeur rassemble les représentant·es des membres constitutifs qui élisent en leur sein leur Président·e. Il remplit différentes missions de pilotage des activités de l'ILVV.



Pascale BREUIL  
suppléant :  
Laurent NOWIK



Caroline BODOLEC  
suppléante :  
Emmanuel HENRY



Marine BOISSON-COHEN  
suppléante :  
Pearl MOREY



Brigitte DORMONT /  
Florence JUSOT  
suppléant :  
Benjamin LEVY



Valérie ULRICH  
suppléant :  
Adrien PAPUCHON



Anne MARCILHAC  
suppléante :  
Nadine MESTRE-FRANCES



Magda TOMASINI  
suppléante :  
Sandrine DAUPHIN



Rémy SLAMA  
suppléant :  
Jean-Marie GAGLILOLO



Olivier CACHARD  
suppléante :  
Agnès GRAMAIN

## LE CONSEIL SCIENTIFIQUE

En 2022, le Conseil Scientifique se composait de 12 personnalités scientifiques reconnues dans les diverses disciplines concernées par les activités de l'ILVV, et impliquées dans des structures porteuses de mission d'animation et de coordination.



Athanase  
BENETOS



Tristan  
CUDENNEC



Catherine  
DELGOULET



Dorly  
DEEG



Viviana  
EGIDI



Fabrice  
GZIL



Daniela  
JOPP



Thierry  
LANG



Marie  
MERCAT-BRUNS



Pascale  
MOLINIER



Ludovic  
SAINT-BAUZEL



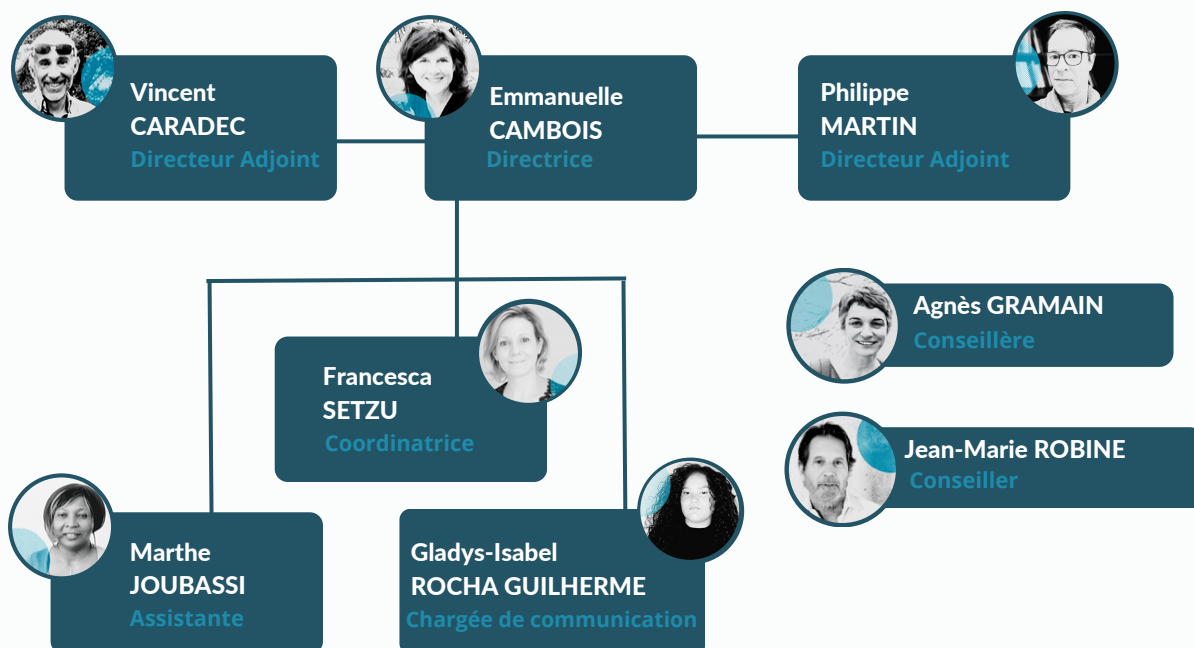
Myriam  
WINANCE



# L'ÉQUIPE DE L'ILVV

Institut de la longévité, du vieillissement et de la vieillesse

## L'ORGANIGRAMME



## LE FONCTIONNEMENT

### Le fonctionnement de l'équipe

La directrice de l'ILVV réunit l'équipe de projet lors de rendez-vous hebdomadaires. Le Bureau qui est constitué des membres de l'équipe de direction, des deux conseiller.es et des membres de l'équipe projet se réunit une fois par mois. L'équipe de l'ILVV met en œuvre les missions qui lui sont confiées par le Comité Directeur en proposant une feuille de route qui est validée par le Conseil scientifique et le Comité directeur ; ces instances sont réunies deux fois par an.

### Les activités réalisées en partenariat avec le Cnav :

- **La Lettre d'information**

Rédactrice en chef : Emmanuelle Cambois (Ined)

Cheffe de projet : Hélène Trouvé (Cnav)

Coordinatrice : Marie Villeneuve (Cnav)

Réalisation : studio graphique (Cnav)

- **Le Bulletin de veille**

La veille est réalisée par Marthe Joubassi

(Ined), Marie Villeneuve (Cnav)

sous la coordination de Francesca Setzu

(ILVV) et Hélène Trouvé (Cnav)



# PARTIE 1

## OBJECTIFS ET MISSIONS DE L'ILVV



Créé en janvier 2018, le GIS ILVV a déployé ses premières activités pour la mise en place de son fonctionnement, pour le soutien à manifestation, pour l'organisation de colloques, pour encourager les chercheur·e·s en début de carrière, et plus avancés, à la pluridisciplinarité et enfin pour favoriser le dialogue entre recherche, instances de protection sociale et acteurs du terrain.



# STRUCTURER LE CHAMP DE RECHERCHE



La longévité, les vieillesse et le vieillissement étant des **phénomènes pluriels** par nature, ils constituent un **champ de recherche particulièrement riche et investi par les sciences humaines et sociales** (SHS). Le champ se caractérise aussi par un manque de visibilité et d'interdisciplinarité. Créé en 2014 pour quatre ans, le GDR Longévité et vieillissements était une **structure de coordination multi-organismes** qui a permis de regrouper les chercheur·e·s de 29 équipes (en anthropologie, démographie, droit, économie, épidémiologie, géographie, histoire, psychologie, santé publique, sociologie), autour de **journées scientifiques** (thématiques, méthodologiques, data), d'un **séminaire annuel dédié aux appels à projets européens, d'un annuaire des membres, d'un site internet et d'une lettre d'information**.

Afin de poursuivre ces activités dans un cadre adapté, le CNRS, l'Inserm, l'Ined, la Cnav, la CNSA, la Drees, l'EPHE, l'Université Paris Dauphine et l'Université de Lorraine créent le **GIS Institut de la longévité, des vieillesse et du vieillissement en 2018**.

**L'ILVV a pour objectifs de fédérer des compétences scientifiques, mettre en visibilité les travaux et favoriser les coopérations interdisciplinaires :**

coopérations scientifiques et coopérations entre recherche, institutions et acteurs en charge des politiques publiques et de la protection sociale. La structure est administrée par l'Ined et dirigée par Emmanuelle Cambois (directrice de recherche). Vincent Caradec (Université de Lille) et Agnès Gramain sont directeur et directrice adjoint·e·s.

L'équipe a bénéficié de l'appui de Hélène Trouvé (Cnav) en tant que cheffe de projet et de Marianne Séguy (Cnav) pour la veille scientifique et la Lettre d'information Recherche en 2018 et 2019. Hélène Trouvé a cessé ensuite ses fonctions de cheffe de projet de l'ILVV, mais a continué à piloter les contributions de la Cnav, avec l'appui de Marie Villeneuve (Cnav). Francesca Setzu (coordinatrice des activités scientifiques et de gouvernance, financée sur le projet) a rejoint l'ILVV en décembre 2020. Marthe Joubassi (Ined) a travaillé en tant qu'assistance de l'équipe sur la totalité du mandat, ainsi que Jean-Marie Robine (émérite Inserm-EPHE-INED), en tant que conseiller scientifique. Pour la mise en place de la base de données et la réflexion sur le développement du portail, un personnel CNRS nous a accompagnés en début de mandat. Karine Wigdorowicz (Ined) en a ensuite assuré le développement, l'animation et la maintenance de janvier 2020 à septembre 2022. Gladys-Isabel Rocha Guilherme a rejoint l'ILVV pour le deuxième mandat pour mettre en œuvre des actions de communication et d'animation.

Freinée par la pandémie dans le développement de la mission de soutien à l'animation de la recherche, l'équipe de l'ILVV a obtenu la prolongation de ce mandat sur l'année 2022 afin de soutenir les activités qui ont dû être reportées.

**La question du renouvellement pour un deuxième mandat a été abordée lors des derniers comités directeurs entre les membres fondateurs et l'équipe de direction.**

Cette dernière s'est portée volontaire pour gérer ce projet de renouvellement. Dans ce cadre, le Conseil Scientifique de l'ILVV a été sollicité pour donner son avis sur l'opportunité de poursuivre les activités de l'ILVV pour un second mandat. **En vertu de l'importance de la mission du GIS ILVV et du travail accompli lors du premier mandat, le Conseil scientifique soutient le projet de renouvellement qui permettra à l'équipe de poursuivre les activités en place et de déployer celles qui n'ont pas pu l'être à ce jour.**

**Dans un courrier adressé au comité directeur, le Conseil scientifique a souligné les points suivants :**

**Dans un premier temps :**

- L'ampleur et l'importance du travail réalisé au cours du premier mandat de l'ILVV, par l'équipe. Au bout de trois années, celle-ci a mis en place des actions relatives à chacune de ses quatre missions (connaître, faire connaître, animer, dialoguer), et ce avec des moyens parfois réduits et dans un contexte difficile.
- Ces actions ont abouti à des résultats en termes de structuration d'une communauté de recherche, en France, autour du vieillissement, que cela soit à travers le recensement des chercheurs/projets, la diffusion d'informations, ou à travers les actions d'animation de la communauté (notamment et particulièrement à destination des chercheur·e·s en début de carrière.
- Ces missions, cependant, sont actuellement toujours en cours de déploiement, soit que les actions entreprises supposent d'être pérennisées dans le temps, soit que certaines actions n'aient pas encore pu être réalisées.

**Dans un second temps :**

- L'importance que représente le deuxième mandat pour renforcer et stabiliser l'ILVV. Les actions initiées par l'équipe nécessitent d'être poursuivies afin que les résultats obtenus, en termes de structuration de la communauté et d'échanges entre la communauté et les institutions, soient consolidés et étoffés.

- Cet objectif de pérennisation et de renforcement des actions initiées est essentiel et doit être au cœur du second mandat de l'ILVV.
- Pour cela, il lui semble essentiel de poursuivre la dynamique en place en situant ce second mandat comme un prolongement immédiat du premier, avec comme objectif de déployer pleinement les missions définies lors du premier mandat.

La proposition, émise et validée par les partenaires est de profiter de l'élan pris par l'amorçage puis de la mise en routine progressive de certaines activités pour consolider la structure autour de ses missions initiales : **le projet de renouvellement est donc, dans les grandes lignes, proche de celui du mandat initial, avec une mise à jour des orientations scientifiques au vu des activités qui demandent à être avancées plus avant et d'orientations nouvelles qui ont émergé au fil de ces années.** Afin de contribuer à l'élaboration des objectifs scientifiques, **le conseil scientifique s'est vu confier la mission de "revisiter" les objectifs scientifiques établis en 2018** lors de la séance du conseil du premier trimestre 2022.

En ce qui concerne le fonctionnement et le conventionnement, l'équipe de l'ILVV propose de rester sur les bases de ce qui a été construit pour le premier mandat. Ce fonctionnement a fait ses preuves et demande à être stabilisé pour pouvoir consacrer le temps de travail dans cette dernière année de mandat au déploiement des activités lancées.

Ce deuxième mandat consistera à poursuivre les activités mises en place lors du premier et synthétisées dans les bilans annuels d'activité en annexe de ce document. Les orientations scientifiques et les missions prolongent celles établies en 2018 tout en intégrant sur les réflexions du conseil scientifique, de l'équipe de direction et du comité directeur.

---



# LE CONTEXTE DES RECHERCHES SUR LA LONGÉVITÉ, LES VIEILLESSES ET LE VIEILLISSEMENT

## LE CONTEXTE DES ACTIVITÉS DE L'ILVV

**Les transitions démographiques en cours constituent plus que jamais des défis sociaux, économiques et médicaux majeurs.** La crise sanitaire, sociale et économique provoquée par la pandémie de COVID-19 a frappé violemment les plus âgés en particulier dans les établissements d'hébergement en 2020. Elle a progressivement étendu les questions et incertitudes à l'ensemble de la population, les plus âgés fragiles restants considérés comme les plus exposés aux risques sanitaires. Cette crise a ouvert un abîme de questionnements sur de nombreuses thématiques faisant largement écho aux recherches en sciences humaines et sociales du champ de la vieillesse et du vieillissement : **conditions de vie et de santé avec l'avancée en âge, conditions de fin de vie, inégalités, pauvreté, protection, discriminations, droits et libertés, citoyenneté, exclusion, lieux de vie, solidarités, organisation de l'aide et de la protection sociale, liens sociaux et intergénérationnels, (im)mobilité, fracture numérique, isolement, etc.** La crise constitue de fait un révélateur incroyablement puissant auprès de la population des défis que représentent la santé, les conditions de vie et la prise en charge des plus âgés. Elle a permis de réaffirmer la nécessité d'analyser les **dynamiques du vieillissement**, les **conditions des vieillesse** et **l'expérience de la longévité**, à partir d'approches pluridisciplinaires.

Le Groupement d'intérêt scientifique ILVV a pour objectif de soutenir l'articulation des approches et des méthodes autour des thématiques clés de façon à faire évoluer collectivement les savoirs en les ancrant au cœur des débats publics.

L'institut vise à mettre en œuvre des activités de structuration au service des acteurs et actrices du champ, déclinées à travers quatre missions : **connaître, faire connaître, animer, dialoguer.** L'ILVV entend au travers de ces missions nourrir les débats et alimenter l'élaboration de plans d'actions autour de "l'adaptation de la société au vieillissement".

L'ILVV porte de manière distincte ces trois concepts, longévité, vieillesse et vieillissement, chacun d'eux évoquant des thématiques et champ de recherche complémentaires, mais différents.

- **La longévité se réfère à la durée de vie** qui s'allonge permettant à un nombre croissant de personnes d'atteindre aujourd'hui de très grands âges : on parle aussi de longévité extrême ou de record de longévité, on s'interroge sur les processus qui sous-tendent les différences qu'on observe entre population ou individus.
- **Les vieillesse évoquent les circonstances et conditions de vie de la population âgée.** Elles s'analysent par l'observation et la compréhension des situations et les besoins qui évoluent au fil du temps et au fil des âges, elles interrogent les définitions d'âges, les rôles et représentations de ce groupe d'âge dans la population et dans la société.
- **Le vieillissement correspond à la dynamique de l'avancée en âge des personnes ou, en termes démographique, de l'accroissement de la part des individus les plus âgés dans la population.** Il appelle à comprendre ses rouages, ses déterminants et ses implications.

La ligne directrice de l'ILVV est d'adopter une définition englobante de la **longévité**, des **vieillesse** et du **vieillissement**, en s'obligeant à ne pas porter un discours réduisant les défis à relever à l'un ou l'autre volet de ce triptyque.

## LA LONGÉVITÉ, LES VIEILLESSES ET LE VIEILLISSEMENT : DES ENJEUX MULTIPLES

Le vieillissement de la population résulte en partie d'une plus grande longévité des individus, acquise à force de progrès sanitaires, médicaux et sociaux. Ces progrès ont **profondément modifié les conditions du vieillissement individuel**.

Le vieillissement démographique qui en découle résulte de la modification de la structure d'âge des populations, avec **de nouveaux équilibres entre le haut et le bas de la pyramide des âges, spécifiques à chaque pays**, en même temps que l'espérance de vie s'allonge.

Ces tendances ont induit **des changements massifs des rapports entre générations et une modification des temps du cycle de vie** : études, dépendance intergénérationnelle, entrée en conjugalité ou parentalité, parcours familial et professionnel, retraite et grand âge.

**C'est en considérant l'ensemble de ces temps et leur articulation, à mesure que les personnes avancent en âge, qu'on peut appréhender celui de la vieillesse et les conditions d'évolution de la longévité.** Ils sont au cœur d'enjeux multiples.

### UN ENJEU SOCIAL

L'enjeu est social avec la nécessité d'une **meilleure prise en compte des dynamiques en cours** : les populations âgées et très âgées constituent une part croissante de la population et **devront nécessairement être appréhendées dans leur diversité**. Le défi est à la hauteur de leur représentation numérique, car il **reste**

**beaucoup à découvrir**. Quels rôles les plus âgés souhaitent-ils et peuvent-ils tenir, quelles sont leurs ressources, préférences, aspirations ? Quels sont leurs besoins ? **Comment ces caractéristiques se transforment-elles au fil des âges et au fil des générations ?** Comment les conjonctures et contextes (économiques, sanitaires, politiques, culturels) qui ont scandé l'avancée en âge des groupes générationnels façonnent-ils ces caractéristiques ?

Les parcours de vie et l'image du grand âge au sein des générations récentes se distinguent de ceux des générations qui précèdent, augurant de configurations renouvelées des vieillesse de demain. **Et la diversité s'exprime aussi au sein de chaque génération, socialement ancrée, liée à des différences dans les opportunités et choix, dans les ressources et les besoins.** Il faut analyser la nature et les causes des disparités qu'elle engendre.

Le défi social est sans nul doute de ne pas opposer les âges de la vie. Pour adapter la société aux dynamiques de vieillissement, il est indispensable de ne pas "isoler" la vieillesse à la fin de vie mais de l'analyser à l'aune des temporalités de l'existence humaine et des parcours de vie, différents et singuliers, qui la fabriquent. L'enjeu est bien de **saisir les contours et les dynamiques du vieillissement, essentiels pour apprécier les ressources et anticiper les besoins dans la vieillesse et l'expérience de la longévité**. Ils résultent des conditions de vie dans l'enfance, des ressources matérielles et environnementales des pays, des systèmes éducatifs, sanitaires et sociaux, de conditions de la vie professionnelle et de son articulation avec la sphère privée.

La complexité de ce champ de recherche réside dans le constat que les **parcours et situations qui façonnent les conditions de vie aux grands âges** sont modifiés et impactés par des **transformations rapides de l'organisation sociale**, liées par exemple à la dynamique de mondialisation, au rythme des progrès médicaux ou à la vitesse des évolutions technologiques.

## UN ENJEU EN MATIÈRE DE QUALITÉ DE VIE ET DE SANTÉ

Les dynamiques du vieillissement ont induit une diversification des expériences vécues tout au long de la vie. Les évolutions parallèles des contextes sociaux, médicaux et économiques ont conduit à allonger la durée de vie et à **transformer les conditions de santé** auxquelles sont exposées les personnes à tous les âges. **Pour la majorité, la qualité des années vécues s'est améliorée, y compris pour des personnes confrontées à des maladies.** On constate ainsi une **stabilisation des années vécues en grande dégradation fonctionnelle**, repoussée aux très grands âges. La manière dont ces situations ont été contenues et **retardées relève d'un faisceau de facteurs, largement méconnus.**

La découverte des ressorts d'un vieillissement favorable en termes de santé et de qualité de vie est essentiel à plusieurs égards : parce que les **effectifs croissants** des personnes atteignant les grands âges implique un accroissement du nombre de personnes qui connaîtront des fins de vie complexes ; parce qu'au-delà des grandes fragilités, le vieillissement s'accompagne de la survenue de différents troubles et maladies plus ou moins invalidants ; parce que les **chances d'atteindre et de vivre une vieillesse dans de bonnes conditions sont inégales** et que ces inégalités doivent se réduire à ces âges comme aux autres ; parce que **les inégalités de santé à ces âges proviennent des inégalités de parcours d'expositions** délétères qu'il convient de prévenir. Les **situations de fragilité ou de robustesse**, tant physiologiques que sociales, **sont le résultat des parcours, notamment sociaux, familiaux, professionnels, qui exposent ou protègent. Les ressources individuelles et collectives jouent sur les probabilités de tomber malade et de se relever.**

Elles jouent sur les risques que les personnes perdent progressivement en capacité fonctionnelle mais aussi sur les chances de conserver (ou retrouver) une bonne qualité de vie, incluant des notions hautement subjectives de liberté, d'indépendance et d'autonomie, vis-à-vis de ses proches et de la société.

Les ressources sociales, familiales, matérielles constituent aussi des déterminants essentiels de la prise en charge des situations de santé dégradées et de la perte d'autonomie, dans un contexte où les problématiques du grand âge reposent beaucoup en France sur la personne et sa famille.

Notons enfin que s'il convient de comprendre les facteurs et déterminants individuels et contextuels des **situations de fragilité ou de robustesse**, il convient aussi de comprendre comment ceux-ci s'articulent avec **les processus biologiques et physiologiques du vieillissement.**

L'interaction de ces processus endogènes avec diverses expositions exogènes demande à être bien mieux appréhendée qu'elle ne l'est à ce jour, pour expliquer conjointement l'hétérogénéité des processus biologiques et des parcours individuels. Le rapprochement des sciences humaines et sociales et des sciences du vivant est un préalable pour permettre à chacune d'entre elles de progresser.

## UN ENJEU POLITIQUE

Au cœur de questionnements philosophiques, juridiques, éthiques et bioéthiques, le vieillissement de la population oblige à repenser les systèmes (éducation, protection sociale, soins, soutien intergénérationnel, marché du travail) sous la pression, notamment économique, qu'il impose à leur équilibre. Longévité accrue, vieillesse diverse et vieillissement structurel intense demandent de **développer de nouvelles organisations ainsi que des innovations techniques, politiques et sociales : l'objectif est de pouvoir identifier et accompagner les besoins et les aspirations dans tous les domaines et à tous les âges** (rôles et rapports dans la société comme au sein de la famille, intégration, autonomie, ressources, droits, habitat, déplacements, loisirs, soins, prévention, prise en charge,...).

Il s'agit alors pour les chercheurs·e-s, acteurs et actrices du champ, d'identifier ce qui peut mettre en (in)adéquation les besoins et les moyens disponibles, individuellement ou collectivement, aux niveaux national et local. Les réflexions et débats accompagnant les connaissances scientifiques sur le vieillissement doivent aider à construire les politiques sociales qui faciliteraient cette adéquation pour maintenir l'équilibre social.

L'objectif serait notamment de **renforcer les ressources et la protection des personnes** (éducation, compétences, savoirs, moyens financiers, soins, assistance, soutien social,...). Les politiques du grand âge sont des politiques de protection sociale, ou celles touchant aux contextes professionnels, familiaux, environnementaux.

## DES DÉFIS QUI ORIENTENT LES ACTIONS

Les recherches sur la longévité, les vieillesse et le vieillissement **relèvent d'une approche plurielle en sciences humaines et sociales, indispensable pour saisir l'intrication des enjeux et répondre aux questions fondamentales qu'ils posent.** Cette approche plurielle est aussi indispensable pour repenser l'organisation sociale pour le long et très long terme, en intégrant les perspectives d'évolution démographiques mais en intégrant aussi les transformations sanitaires, culturelles, technologiques, politiques et environnementales qui s'articulent et favorisent la cohésion sociale inter et intra générationnelles et l'adéquation des ressources aux besoins à chaque âge.

Au-delà des liens interdisciplinaires au sein des sciences humaines et sociales, il doit y avoir de fortes interactions entre les sciences humaines et sociales et les autres sciences : biologie des populations et sciences biomédicales (ex. déterminants sociaux de la santé, interactions entre la biologie et l'environnement, épigénétique), sciences de l'ingénierie (ex. adéquations aux besoins, acceptabilité, accessibilité), sciences environnementales (ex. conditions de vie, pollution et santé des plus fragiles), science mathématique (ex. modélisations).

**Il est nécessaire de développer de manière simultanée et coopérative les sciences autour de la longévité, des vieillesse et du vieillissement.** Un préalable à ce développement est de donner une **forte visibilité aux savoirs en sciences humaines et sociales dans leur diversité** et d'éclairer les avancées fondamentales qu'ils apportent pour accompagner les dynamiques à l'œuvre.

Enfin, les recherches sur la longévité, les vieillesse et le vieillissement doivent se consolider en prenant en compte la **complexité d'un domaine de recherche particulièrement sensible aux contextes sociaux, politiques ou sanitaires ; des contextes qui changent à très vive allure.**

Depuis deux ans, la pandémie de COVID-19 a démontré **cette sensibilité des conditions du vieillissement à des chocs** tels que des crises sanitaires et sociales ; touchant en particulier les plus âgés et leur qualité de vie, elle a aussi touché **tous les domaines et tous les âges de la vie humaine qui construisent les façons de vieillir et les vieillesse de demain** (relations sociales, travail, accès aux soins, environnement).



# QUATRE MISSIONS QUI STRUCTURENT LES ACTIVITÉS

## Connaître le champ...

En identifiant les forces, en favorisant la mise en réseau et en faisant émerger des questions encore peu visibles.

## Animer et soutenir...

En organisant ou soutenant l'organisation de manifestations scientifiques pluridisciplinaires.

## Faire connaître...

Les recherches et la communauté en développant des supports de communication favorisant l'interconnaissance.

## Dialoguer autour de questions-clés...

Pour éclairer les ressources et besoins des sphères de la recherche et des institutions.



**MISSION 1**  
CONNAÎTRE

**MISSION 2**  
FAIRE  
CONNAÎTRE

**MISSION 3**  
ANIMER ET  
SOUTENIR

**MISSION 4**  
DIALOGUER

# MISSION CONNAÎTRE

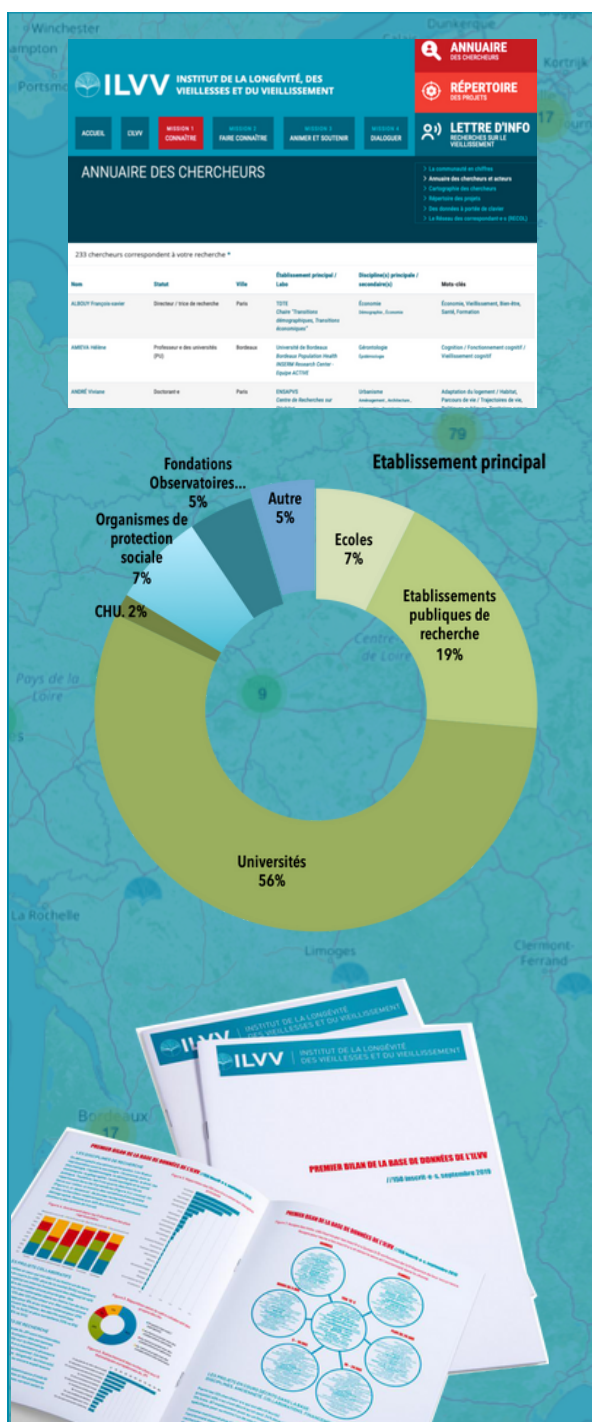
en identifiant les forces, en favorisant la mise en réseau et en faisant émerger des questions encore peu visibles.

Pour faciliter la lisibilité du champ, favoriser la pluridisciplinarité et les collaborations, un annuaire des chercheur·e·s est développé.

Une base de données par mots-clés et thématiques permet d'analyser le champ et de faire émerger des problématiques.



© freepik.com



À la fin du premier mandat de l'ILVV, **233 acteurs et actrices de la recherche** sur la longévité, les vieillesse et le vieillissement sont inscrits dans la **base de données** de l'ILVV. Ils et elles peuvent être identifié·es dans l'**annuaire** par mots-clés, disciplines, statut, région...

Ces collègues sont réparti·es sur l'**ensemble du territoire (36 villes)**. Parmi eux et elles, **28% sont doctortant·es ou post-doctorant·es**.

Affilié·es à **95 structures différentes**, surtout des laboratoires universitaires, certain·es de ces collègues appartiennent à des équipes ayant le vieillissement pour thématique principale, mais beaucoup portent seul·es cette thématique au sein de leur structure.

**280 projets** de recherche ont été décrits par les inscrit·es : les thématiques dans lesquelles ils s'inscrivent, les disciplines de travail mobilisées, les partenariats nationaux et internationaux. Sont représentées **36 disciplines** des sciences humaines et sociales de ces collègues et une pratique fréquente de la **pluridisciplinarité**.

# MISSION FAIRE CONNAÎTRE

les recherches et la communauté en développant des supports de communication favorisant l'interconnaissance.

L'ILVV a pour mission de faire connaître les travaux et équipes de recherches par la mise à disposition d'outils "structurants" donnant de la visibilité aux équipes et aux diverses ressources.

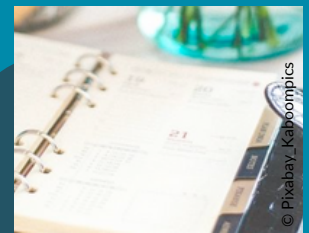


©Manolo Franco Pixabay



La diffusion d'une **lettre d'information "Recherche sur le vieillissement"** co-produite par l'ILVV et la Cnav. Chaque **numéro est thématique**, présentant des travaux conduits dans différentes disciplines en sciences humaines et sociales. Au cours du premier mandat, **12 numéros** de la Lettre ont été publiés, rassemblant **140 contributions**.

Là encore, en coproduction avec la Cnav, l'ILVV produit une **veille scientifique des manifestations, des appels à candidature, des appels à communication et des appels à projet**. Disponible en continu, cette veille est aussi diffusée sous forme d'un **bulletin bimensuel** : **60 bulletins de veille** ont été diffusés au cours du premier mandat.



© Pixabay\_Kaboombics



Le **portail de l'ILVV**, ouvert le 18 juin 2021 donne accès à l'**ensemble des supports de diffusion et aux informations sur activités de l'ILVV**, incluant l'annuaire des acteurs et actrice du champ. Il est **structurer autour des 4 missions**, avec un focus sur les activités dédiées aux doctorant·es et post-doctorant·es "**la pépinière**", une rubrique sur les **données de recherche**. On y trouve...

19 figures du mois

47 vidéos sur Canal U

17 Résumés de thèse



Libellé	Thèse soutenue par	Date
Écrire les pages de milieu de vie. Vieillesse et transformations du corps sexuel	Tangra VANDENBEELE	13/12/2022
L'insertion professionnelle au cours du parcours de vie - un déterminant social de la santé des femmes âgées de 65 ans ?	CONDORCE BEAUFILS	18/11/2022
Citoyenneté engagée et autonome. Le cas de la participation des personnes handicapées et des personnes âgées dans les Conseils Départementaux de la Citoyenneté et de l'Autonomie	Marion SCHIEDER	30/09/2022
Les systèmes de retraite, le couple et les inégalités de genre à la retraite	Julie THÉROUET	30/05/2022



Le portail présente **des ressources pour la recherche** : La rubrique des **données à portée de clavier** présente **6 plateformes d'accès, 9 enquêtes et 6 sources** de données administratives sur la santé, les conditions de vie, la retraite ou la perte d'autonomie

© Manolo Franco Pixabay

# MISSION ANIMER ET SOUTENIR

en organisant ou soutenant l'organisation de manifestations scientifiques pluridisciplinaires.

L'ILVV a pour mission de soutenir des équipes porteuses de projets de colloques et conférences et organise des manifestations à destination de la communauté.



## Soutien pour l'organisation de 8 manifestations :

Durant son 1<sup>er</sup> mandat, l'ILVV a soutenu des **jours d'étude ou conférences** à Metz, Paris, Bordeaux ou Strasbourg.

Des intervenant-es ont été pris en charge et des jeunes chercheur-es ont été invité-es par l'ILVV. Des comptes rendus et retours d'expérience accompagnent la description de ces journées.



## Co-organisation de 4 manifestations :

L'ILVV a organisé des colloques en partenariat avec des équipes ou groupements partenaires : à Grenoble avec le laboratoire PACTE, en visioconférence avec la Plateforme de recherche sur les fins de vie, à Paris avec le LEGOS..



Pour la dernière année du mandat, l'ILVV a organisé le **Symposium de recherche** avec un comité scientifique riche de **19** chercheur-es des instituts partenaires.

Celui-ci a réuni **120** participant-es autour de **10** tables rondes et **2** débats et une séance sur les perspectives. **70** intervenant-es ont échangé sur leurs projets, croisant des regards pluridisciplinaires sur **5** thématiques-clés du champ.

## L'école d'automne de l'ILVV et ses 4 premières éditions :

Orientées vers les chercheur-es en début de carrière l'ILVV rassemble annuellement des doctorant-es, post-doctorant-es et chercheur-es plus avancé-es dans la carrière durant deux journées.

*Autour de séances conférences, présentations flash et ateliers, les échanges formels et informels construisent une communauté qui se familiarise aux enjeux du champ et aux apports des approches pluridisciplinaires.*







© Andrew Martin\_pixabay

# MISSION DIALOGUER

pour éclairer les ressources et besoins des sphères de la recherche et des institutions.

L'ILVV s'attache à favoriser le dialogue entre la recherche et les instances publiques et organismes de protection sociale, pour un transfert de connaissance dans les deux directions.

Des **séminaires dialogue** invitent des institutionnel·le·s, chercheur·e·s et témoins partageant une même question à discuter des ressources et des besoins qui pourraient être mutualisés.

Un **premier séminaire** s'est tenu à l'Ined en Octobre 2021, co-organisé par l'ILVV et l'unité de recherche Mortalité, Santé et Épidémiologie de l'Ined. Il a porté sur la question de la remontée des données de mortalité en France, en Belgique et au Royaume Uni dans le contexte de la crise sanitaire du COVID-19 : **21 intervenant·es** ont introduit les discussions en apportant l'éclairage de leurs travaux.



Pour favoriser les dialogues entre communautés de recherche, l'ILVV **coopère avec des groupements de recherche ou d'animation de la recherche des SHS ou de sciences connexes**. L'objectif est d'intégrer les approches issues des sciences humaines et sociales du vieillissement au cœur d'autres problématiques des SHS et au cœur d'autres sciences du vieillissement.

Durant le premier mandat, l'ILVV a tissé des liens privilégiés avec **7 structures**.



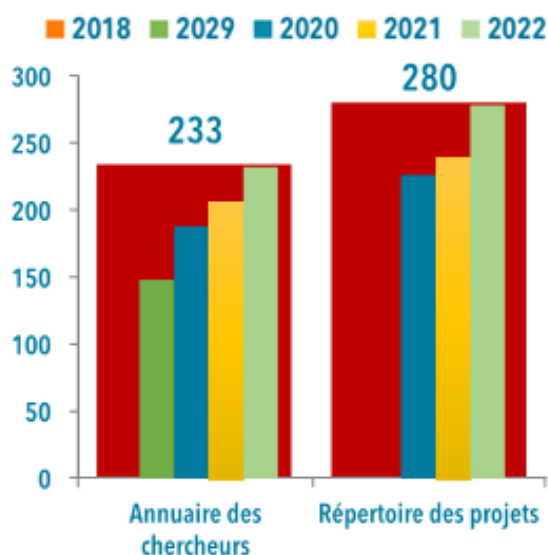


# RAPPORT D'ACTIVITÉ ILVV EN QUELQUES CHIFFRES

## LA BASE DE DONNÉES

À l'issue de la première année du mandat, 150 personnes s'étaient inscrites dans la base de données de l'ILVV. La progression a été plus modeste chaque année suivante. À la fin du 1<sup>e</sup> mandat, 233 personnes sont inscrites. elles ont décrit 280 projets.

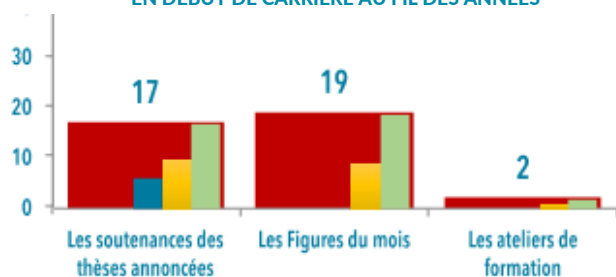
NOMBRE CUMULÉ D'INSCRIT-ES DANS LA BASE AU FIL DES ANNÉES



## LA PÉPINIÈRE

La pépinière regroupe sur le portail de l'ILVV des activités et supports de diffusion dédiés au doctorant-es et post-doctorant-e. Avec l'ouverture du portail de l'ILVV, la rubrique "la figure du mois" a été lancée : les chercheur-es en début de carrière nous propose un résultat de leur recherche présenté en 300 mots et une figure : à l'issue de premier mandat, 19 figures ont été publiées..

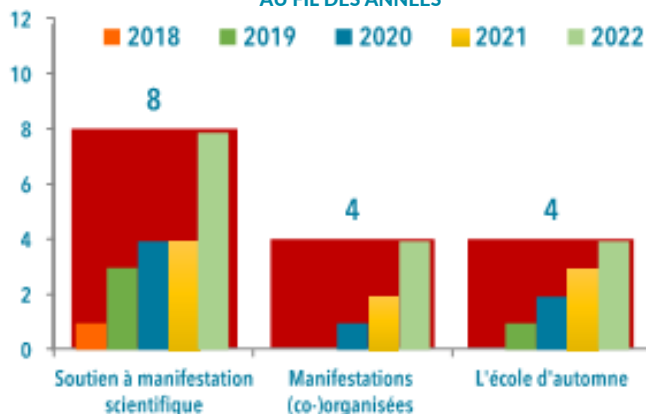
NOMBRE CUMULÉ D'ACTIVITÉS DÉDIÉES AUX CHERCHEUR-ES EN DÉBUT DE CARRIÈRE AU FIL DES ANNÉES



## MANIFESTATIONS SCIENTIFIQUES

Après une baisse des réunions, journées et conférences au cours de la crise sanitaire, l'activité de soutien pour les manifestations a repris en 2022 : sur l'ensemble du mandat, 8 journées ont été soutenues. L'ILVV a organisé régulièrement des manifestations et les écoles d'automne chaque année de ce premier mandat.

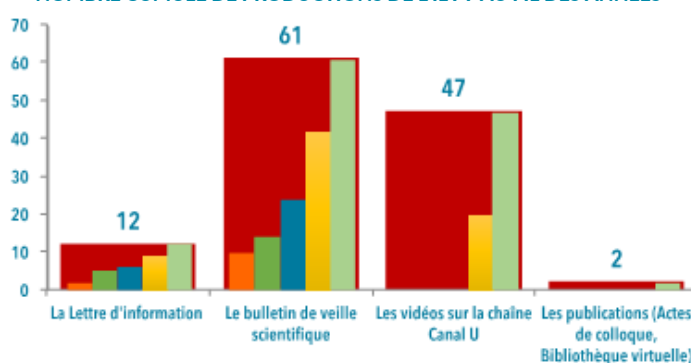
NOMBRE CUMULÉ D'ÉVÉNEMENTS SOUTENUS ET ORGANISÉS AU FIL DES ANNÉES



## SUPPORTS DE DIFFUSION

La Lettre d'information "recherche sur le vieillissement" et le bulletin de veille sur les appels et les manifestations scientifiques ont été régulièrement produits et diffusés au cours du premier mandat. L'ouverture d'une chaîne Canal U en 2021 permet aujourd'hui de mettre à disposition une collection de captations vidéos, permettant de voir ou revoir les interventions du symposium, des dernières écoles d'automne, de journées scientifique...

NOMBRE CUMULÉ DE PRODUCTIONS DE L'ILVV AU FIL DES ANNÉES





# PARTIE 2

## LE DEUXIÈME MANDAT DE L'ILVV



Le programme du second mandat poursuivra les missions mises en place lors du premier mandat et non totalement déployées. Il répondra aussi aux évolutions du contexte de la recherche sur nos thématiques en orientant certaines de ses activités.



# LES OBJECTIFS ET LES MISSIONS DE L'ILVV POUR LE DEUXIÈME MANDAT

## STRUCTURATION, INTER-DISCIPLINARITÉ, ÉCHANGES

---

L'ILVV a pour objectif de favoriser l'interdisciplinarité ; soutenir **l'articulation des approches et des méthodes autour des thématiques clés ; faire évoluer collectivement les savoirs** en les ancrant au cœur des débats publics.

Pour identifier les travaux et questions de recherche qui en relèvent, l'ILVV s'appuie sur une **définition plurielle et large de la longévité, des vieillesse et du vieillissement** : ils sont considérés à la fois au **niveau individuel** avec les diverses acquisitions et implications de l'avancée en âge (sociales, professionnelles, familiales, relationnelles, physiologiques...) et **au niveau de la population** (modification des structures démographiques, sociales, politiques, organisationnelles...).

Dans le prolongement des activités du premier mandat, les objectifs de l'ILVV pour les années à venir restent les suivantes :

- **Soutenir la dynamique de structuration**, la mise en visibilité des recherches françaises autour de thématiques clés.
- **Promouvoir l'interdisciplinarité** à travers des manifestations scientifiques, des ateliers pour les doctorant·e·s et post-doctorant·e·s, de familiarisation avec la complémentarité des approches...
- Permettre des échanges autour des savoirs entre communauté académique et institutions publiques en charge des politiques de l'âge et de la protection sociale, professionnels, parties prenantes.

## DES ÉVOLUTIONS RÉCENTES DU CHAMP DE LA RECHERCHE

---

La définition du contour des actions à conduire et des moyens de les mettre en œuvre a évolué sous l'effet des évolutions notables des années qui se sont écoulées. Aussi, si les enjeux sont restés les mêmes qu'au début du premier mandat, **ces évolutions nous amènent à mettre en avant des développements particulièrement attendus** de la recherche, que l'ILVV se devra de soutenir et d'accompagner.

### 1/ Des transformations sanitaires, économiques et sociales frappantes

La crise sanitaire du COVID-19 a mis un coup de projecteur sur les **conditions de vieillissement en France** et de nombreux projets de notre champ de recherche ont été mis en œuvre avec une grande réactivité (Lettre #19). La crise sanitaire et sociale a bousculé les vieillesse de manière directe avec les conséquences en matière de **mortalité et de santé**, avec des répercussions attendues sur le long terme (Séminaire Dialogue Octobre 2021).

Se pose aussi la question des effets plus indirects de la crise sanitaire sur les conditions de vie dans les EHPAD (et les conditions de travail des intervenant·es) déjà sur la sellette avant la crise (Lettre #17). Il s'agit encore des effets en matière d'isolement (Lettre #22) ou encore des enjeux liés au fait de cibler un groupe d'âges pour sa vulnérabilité, au risque de comportements âgistes (Lettre #20).

## La crise du COVID-19 et les recherches en SHS sur le vieillissement

Emmanuelle Cambois  
Vincent Caradec  
Agnès Gramain  
DIRECTEURS DE L'ILVV

15 mai 2020

Une crise sanitaire... sociale et économique qui a surpris le monde entier dans son quotidien. Inattendue, si ce n'est «imprévisible», elle a été en tout cas largement non-anticipée. Navigation à vue pour toutes et tous, et mesures urgentes et radicales : les implications à court et long termes sont hautement redoutées. La crise que nous connaissons a ouvert un abîme de questionnements inédits, renouvelés ou recyclés, qu'ils concernent la situation précise ou qu'ils la débordent (pouvoirs de la médecine, place des sciences, inégalités, conditions de travail, solidarités, vulnérabilités, libertés individuelles, protection, détection, sécurité sociale, décisions publiques, repli ou coopérations...).

**E**n France, au 70<sup>e</sup> jour de l'épidémie, les résidents des établissements hébergeant des personnes âgées en général (EHPAD) ou en situation de dépendance (EHPAD) sont largement sur-présentés parmi les décès par COVID-19 : 93% de la mortalité hospitalière concernent les 65 ans et plus. Cette pression sur les plus âgés rappelle les violentes gripes saisonnières. En outre, elles étendent répétitivement ? Pas vraiment. Outre l'absence de vaccin, la crise du COVID-19 se distingue par son universalité, son niveau de contagiosité, sa durée, par un engagement des services hospitaliers traitant ses formes sévères et, pour un temps, par la menace de priver de soins les plus vieux, dans l'exercice d'une médecine «de guerre». La crise actuelle se distingue

personnels des EHPAD, face au manque de moyens, voire de considération, a fini par prendre la lumière : ce coup de projecteur a fait gagner un peu de visibilité sociale, politique, et même statistique aux structures d'accueil des plus âgés : on compte et décrypte leurs difficultés, besoins, aussi leurs succès ; on rend plus populaires des revendications qui n'avaient guère porté il y a encore six mois. Des promesses sont faites, comme celles adressées aux hôpitaux exsangues. Seront-elles suivies d'analyses et de mesures une fois le pays et ses activités économiques dé-confinés ? Si les efforts se concrétisaient et se pérennisaient, il faudrait déclarer qu'ils n'ont couvert qu'une partie des besoins, alors qu'on entend peu les personnes âgées aidées à domicile,

sociaux et intergénérationnels, fracture numérique, isolement, l'immobilité... L'ampleur des conséquences de la crise COVID-19 a poussé les pouvoirs publics à se pencher, dans l'urgence, sur des besoins jusque-là remises.

Des projets scientifiques sur les plus âgés ont été immédiatement mis en place : grâce aux efforts déployés par des chercheurs des sciences humaines et sociales, elles/ils aussi exsangues. Il s'agit de ne pas passer à côté de l'information précieuse que va apporter le matériel collecté. Il faudra consacrer du temps et des ressources pour analyser scientifiquement la séquence et l'inscrire dans nos démarches compréhensives, bien plus larges. Puisse ces projets sur les plus âgés être durablement soutenus, puisse la recherche en SHS sur le vieillissement être durablement soutenue. Le vieillissement est un phénomène qui n'a rien de soudain et dont l'impact sera, nous le savons déjà, durable et massif.

Nous appelons de nos vœux que la page ouverte par le COVID-19 ne soit pas tournée à la sortie du confinement,



L'Les politiques du grand âge doivent probablement être pensées sur un bien plus long terme et se nourrir de politiques de tous les âges. La réduction des risques de pauvreté, d'incapacité, d'exclusion après 60 ans passe largement par la réduction de ces risques dès l'enfance, tant on connaît le rôle déterminant des expositions tout au long de la vie.

## 2/ Une timide émergence des croisements disciplinaires

Le recensement des chercheur·e·s et équipes travaillant dans le champ de la longévité des vieillesse et du vieillissement a mis au jour une large diversité des disciplines des sciences humaines et sociales : on compte 36 disciplines déclarées par les 200 chercheur·e·s inscrit·e·s dans l'annuaire (voir graphique ci-après). Une petite trentaine constituent les disciplines principales des chercheur·e·s, balayant les sciences sociales et les humanités ; les deux tiers de ces disciplines sont aussi déclarées comme disciplines de travail secondaires, témoignant d'une certaine familiarité de notre communauté à croiser les approches. On constate dans l'annuaire que la moitié des chercheur·e·s mentionnent des disciplines secondaires. On constate aussi que certaines disciplines apparaissent seulement comme disciplines principales ou comme disciplines secondaires.

Il s'agit là probablement une source de réflexion pour familiariser les chercheurs de ces disciplines aux potentielles ouvertures. Si ce premier bilan est encourageant, l'interconnaissance et le développement de travaux interdisciplinaires restent encore largement à bâtir, à consolider et à déployer. Les rapprochements sont souvent difficiles au sein des sciences humaines et sociales, et parfois même au sein des différentes écoles d'une même discipline. Les apports de la pluridisciplinarité sont souvent mal connus et l'exercice jugé trop coûteux à mettre en œuvre.

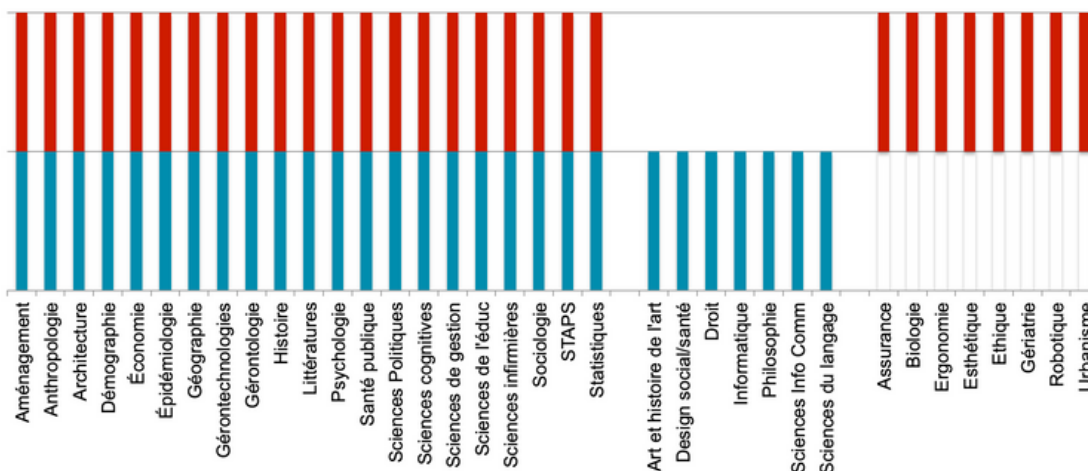
**L'attention portée aux plus âgés de la population dans cette crise nous oblige à saisir l'opportunité qui est donnée à notre communauté de recherche de se déployer. L'ILVV a pour mission d'accompagner cette dynamique au cours de ce second mandat.**

Ces dernières années ont aussi été caractérisées par les ambitions gouvernementales de réformes des dispositifs de protection sociale en lien avec l'adaptation de la société au vieillissement : **une politique publique du grand-âge** ; le **financement de "l'aide à l'autonomie"** (Lettres #17 et #19) ; une **refonte des systèmes de retraite** questionnant la **réalité des fins de carrière** (Lettre #16). Ces réformes ont été remises à plus tard. Mais leur préfiguration a donné lieu à une somme énorme de travail mettant au jour la complexité de tels projets et leurs implications en termes, notamment, d'inégalités au sein de la population.

On constate à quel point les réformes nécessitent de **s'appuyer sur une meilleure connaissance des populations sur lesquelles joueront** et restent encore insuffisamment accompagnées de chiffrages, notamment sur des implications de long cours. ne des difficultés a probablement résidé dans la démarche de gestion de crise des systèmes.



**Fig. 1 Les disciplines mentionnées dans l'annuaire de l'ILVV 2022 en tant que discipline principale (bleu) ou secondaire (rouge)**



Source : Base de données de l'ILVV

Les obstacles sont multiples : des objectifs de recherche "décalés" engendrant la juxtaposition de travaux plus que leur articulation ; des différences de vocabulaire et cadres conceptuels générant de l'incompréhension, des discordances voire des tensions ; des méthodes "étrangères", voire dépréciées ; des communautés ne reconnaissant pas la qualité des travaux transversaux, devenant impossibles à publier par les chercheur·e·s qui les conduisent, au dépend de l'avancée de leur carrière... **Il y a donc une marge de manœuvre pour familiariser et encourager les chercheur·e·s à la pluridisciplinarité au sein des SHS. L'ILVV peut contribuer à une telle entreprise.** L'ILVV y a déjà œuvré au cours du premier mandat, notamment auprès des jeunes chercheur·e·s qui découvrent lors des écoles d'automne la proximité des réflexions et la complémentarité de certaines conclusions.

On a vu aussi se développer la recherche sur les innovations technologiques en sciences humaines et sociales en lien avec les questions de vieillissement: les communautés des sciences de l'ingénierie et des sciences humaines et sociales se rencontrent davantage comme le montrent les travaux des chercheur·e·s en thèse et post-doctorat. Par ailleurs, la meilleure connaissance des conditions du vieillissement, notamment au niveau individuel, passera par une plus grande interaction entre la biologie et les sciences humaines et sociales.

Ces dernières doivent contribuer à consolider les découvertes "in vitro" en les confrontant à l'hétérogénéité des populations, de leurs parcours de vie et des expositions auxquelles les organismes sont soumis. Là encore des projets émergent que l'ILVV aura à cœur de soutenir. Enfin, on peut aussi souligner que des questionnements sur la **recherche participative** se sont développés (Journée scientifique de l'ILVV 2018) et font aujourd'hui l'objet de soutiens financiers spécifiques (ex. via l'IRESP).

L'ILVV poursuivra les efforts : favoriser l'interconnaissance; fabriquer un dialogue transdisciplinaire ; former à l'articulation des approches autour d'une problématique ; donner les clés de la co-construction de projets de recherche en apportant des solutions aux verrous et obstacles.

### 3/ Une évolution institutionnelle du contexte de la recherche de ce champ



L'arrivée du **PPR Autonomie** et de financements via les appels de l'IRESP-CNSA dans le paysage démontre la prise de conscience des besoins de notre communauté de recherche et permet de **soutenir les projets. L'articulation avec les activités de l'ILVV permet de mutualiser les moyens sur les dimensions communes** (repérage des équipes, animation, recensement des sources de données...).

Le concept d'autonomie a connu des évolutions notables dans sa définition et il est **parfois teinté d'injonction à « bien vieillir »** dans le sens de **se maintenir performant** et de tout faire pour **« rester chez soi »**. L'ILVV porte une attention particulière aux notions mobilisées et s'attache à défendre une approche "triptyque" de longévité, vieillesse et vieillissement. Elle vise à comprendre et valoriser l'ensemble des situations, y compris de vieillissements complexes : leur représentation, leurs facteurs et déterminants et l'adéquation des ressources et des besoins.

Cet exercice passe nécessairement par la déconstruction des processus d'avancée en âge pour les associer aux parcours individuels et aux contextes traversés. Il s'agira en effet de considérer les conditions d'une longévité accrue et la qualité des années vécues à tous les âges : à la lumière des caractéristiques individuelles, des contextes favorables et défavorables traversés (fluctuations économiques, transformations sociales, avancées scientifiques et technologiques,...) et des politiques publiques qui visent à en maîtriser les effets (lutte contre la pauvreté, accès aux soins, organisation de la prise en charge).

#### 4/ La nécessité d'élargir l'éventail des questions de recherche prioritaires

Dans le prolongement du point précédent, il faut aussi noter que si la notion d'autonomie ne concerne pas que les personnes âgées, il est important de souligner que **les problématiques associées à la longévité, aux vieillesse et au vieillissement ne relèvent pas seulement, loin s'en faut, du maintien de l'autonomie.**

Dans une perspective dynamique, il s'agit de rendre compte des différentes façons de vieillir, entendu **comme l'avancée en l'âge, dans les meilleures conditions possibles**, et pas seulement de la dégradation progressive des capacités et fonctions ou leur maintien.

Il faut pour cela des analyses approfondies des transformations, métamorphoses et ruptures qui jalonnent le processus de vieillissement à l'échelle des sociétés contemporaines ainsi que le processus d'avancée en âge au niveau individuel. Il faut **pouvoir aborder de manière globale la manière dont la société rebâtit des équilibres entre générations, alors que les plus anciennes représentent une part croissante de la population.** Comment dès lors ne pas considérer l'ensemble des "nouveau-nés" qui en résultent, et pas seulement en termes de "prise en charge" et de coûts : analyser l'évolution des temps sociaux au cours de la vie, interroger l'articulation des liens sociaux au sein des générations et entre générations, Acter le fait que les générations coexistent de plus en plus nombreuses et diverses, multipliant les façons de comparer des groupes de population en considérant ou non l'âge comme l'un des critères possibles.

## DES ÉVOLUTIONS RÉCENTES DU CHAMP DE LA RECHERCHE

### 1/ Les thématiques d'intérêt du premier mandat

Les objectifs scientifiques proposés lors du premier mandat avaient pour cadre structurant les thématiques adoptées à l'échelle de l'Union Européenne pour le programme de recherche **"Joint Programming Initiative: More Years Better Lives"** (JPI MYBL). Lors de l'inscription dans la base de données de l'ILVV, les chercheur-e-s ont mentionné la ou les thématiques auxquelles leurs travaux se rattachaient (tableau ci-dessous). Si ce recensement montre que les thématiques sont toutes couvertes par notre communauté de recherche, il y a, sans surprise, un rattachement massif à la thématique 1 ; viennent ensuite les thématiques 3, 4, 5, 8 et 10. Un certain nombre de collègues mentionnent la thématique 11. Restent très peu mentionnées les thématiques 6, 7 et 9.

Un certain nombre de suggestions d'ajouts ont été faites : autour des transformations des contextes et expériences du vieillissement, des recherches sur les modalités de financement des besoins à venir, des travaux permettant

d'éclairer les mécanismes sous-jacents au processus de vieillissement, tirant vers les aspects cognitifs et biologiques. Enfin, a été suggéré une thématique de méthodologie statistique.

### Les 11 thématiques du JPI MYBL

- |    |  |    |  |
|----|--|----|--|
| 01 | Qualité de vie, bien-être et santé (Conditions de vie) | 06 | Les nouveaux marchés du travail (Travail)      |
| 02 | Éducation et acquisition du savoir (Formation)         | 07 | Les politiques d'intégration (Socio-sanitaire) |
| 03 | Contribution sociale et économique (Contribution)      | 08 | L'inclusion et l'équité (Inclusion)            |
| 04 | La participation sociale (Participation)               | 09 | Les modèles de welfare (Welfare)               |
| 05 | L'environnement et l'habitat (Environnement)           | 10 | Les technologies pour vivre (Technologie)      |
|    |  | 11 | Les infrastructures (Données/méthodes)         |



## 2/ Des thématiques structurantes revisitées

Plus largement, dans le prolongement de la définition même de notre champ de compétences, il s'agirait d'identifier de grandes thématiques d'avenir permettant aux chercheur·e·s de se rassembler et construire des actions. Si les thématiques mentionnées aujourd'hui dans les documents de l'ILVV (celles du JPI MYBL) ont joué un rôle structurant, leur formulation n'est pas ou plus adaptée. On constate que la thématique "Qualité de vie et conditions de vie et santé" est trop large et reflète l'objectif de presque toutes les recherches.

En parallèle, les objectifs scientifiques du premier mandat faisaient référence à des sujets d'intérêt, largement abordés mais aussi émergents ou encore trop faiblement présents dans le champ (voir tableau page suivante). Certains de ces sujets ont fait l'objet d'un nombre substantiel de travaux, d'autres ont émergé, d'autres encore restent encore assez peu visibles et pourraient être davantage soutenues : ex. prévention, compensation et accompagnement de la vie quotidienne, politiques du vieillissement, solutions (non-)médicamenteuses, migration, développement durable et environnement...

En croisant le constat sur les thématiques européennes et les sujets d'intérêt, de même que l'évolution du contexte décrit ci-dessus, il ressort des champs sur lesquels nous pourrions orienter certaines de nos activités : c'est notamment le cas des recherches permettant de repenser les équilibres intergénérationnels et les réorganisations sur le long terme, qui apparaissent indispensables à l'adaptation de la société au vieillissement, entre autres par la mise en place de politiques publiques.

Mais plus largement, des reformulations des thématiques pourraient permettre de mieux s'appuyer sur l'actualité touchant aux questions de longévité, vieillesse et vieillissement (à la manière d'un observatoire) ; elles devraient prendre acte des dynamiques en cours et s'attacher à compléter la vision grand public actuelle quasi-exclusivement liée à la "charge" de ces dynamiques (perte d'autonomie, démence, coût de la prise en charge, isolement, logement, assistance, etc.).

### Les sujets d'intérêt évoqués au cours du premier mandat

- |    |  |    |   |
|----|--|----|---|
| 01 | Prévention des situations de perte d'autonomie   | 06 | Articulation entre des solutions médicamenteuses et non médicamenteuses |
| 02 | Compensation des altérations et accompagnement de la vie quotidienne   | 07 | Participation des personnes âgées à la détermination des politiques     |
| 03 | Impact des parcours, notamment professionnels, sur les conditions de vie, la santé, et les ressources en fin de carrière | 08 | Migrations, notamment internationales, en lien avec le vieillissement   |
| 04 | Politiques liées au vieillissement et à la prise en charge de la perte d'autonomie                                       | 09 | Problématique de l'environnement et de l'habitat                        |
| 05 | Circonstances des fins de vie  | 10 | Développement durable, environnement, et fragilité des personnes        |
|    |  | 11 | Modes de collecte de données  |

## DES ORIENTATIONS STRATÉGIQUES ISSUES DES DÉBATS DU CONSEIL SCIENTIFIQUE

### 1/ Réaffirmer que la longévité, les vieillesse et le vieillissement concernent tous les âges

Il s'agit de porter des questions de recherche adoptant des approches transversales aux différents âges de la vie, considérant les rôles joués, tant par les âges que par les périodes historiques auxquels ils sont vécus et par les générations au sein desquelles ils sont traversés. Ces approches transversales aux âges sont essentielles pour comprendre la manière dont les sociétés s'emparent des questions de longévité, de vieillesse et de vieillissement.

Il faut comprendre d'où viennent ceux qui constituent les populations âgées et en quoi les organisations sociales qu'ils ont connues ont induit les conditions dans lesquelles ils se trouvent à 60 ans, 70 ans, 100 ans : en termes de santé, d'inégalités de ressources, de conditions de vie, de place dans la société, etc.

Il s'agit de porter des questions de recherche qui reconsidèrent les âges de la vie et leurs interrelations en analysant l'évolution des représentations sociales qu'ont eu les différentes générations de ce que sont les jeunes, les vieux, l'immatrité ou la maturité et la place qu'on leur donne.

### Il s'agit de porter des questions de recherche autour de grands défis :

Adaptation de la société au vieillissement, équilibre entre les générations et soutenabilité des systèmes de protection : aborder les dynamiques liées au vieillissement de la population en termes de transformations plutôt que d'ajustements.

Effet de sélection, gains d'expérience et fragilisation au fil des âges : analyser ce que font les parcours sur les conditions de vie dans la vieillesse pour identifier les facteurs des parcours favorables ; analyser les effets de crises sociales, économiques ou sanitaires sur la longévité, les vieillesse et le vieillissement.

Traiter la "vulnérabilité" par l'identification de ses causes et conséquences à travers les âges ; envisager le besoin de soins et de soutien comme une problématique sociétale tout au long de la vie ; questionner le basculement vers une problématique devenant familiale plus que sociale lorsqu'elle touche les plus âgés ; construire et sécuriser les parcours et l'avancée en âge.

Accumulation de connaissances, évolution des perceptions et des conceptions, transformation des besoins au fil des âges : comment évoluent l'image et la représentation des différents âges de la vie dans nos sociétés ; quelle est la place donnée aux plus âgés et comment cela conditionne la cohésion sociale intergénérationnelle et les rapports sociaux d'âge.

## 2/ Fabriquer les conditions pour mettre en œuvre la nécessaire inter- ou pluridisciplinarité

Afin de mieux appréhender la complexité des différentes réalités du vieillissement, il s'agira d'encourager les approches pluridisciplinaires (au sein des SHS et avec les sciences de la vie). Or, ces démarches qui favorisent la connaissance plus approfondie et complète des phénomènes étudiés sont coûteuses et ne sont pas sans risque pour les collègues qui les pratiquent : il s'agit de faire coopérer efficacement différentes disciplines qui n'ont pas les mêmes méthodes, vocabulaire, pratiques, etc. ; elles requièrent la mise en place de méthodologies spécifiques, il est difficile d'en valoriser les résultats.

Il faut donc développer les compétences en matière de transférabilité des savoirs et la mise en commun d'objectifs et de moyens, tout en respectant les exigences des disciplines dans lesquelles chacun évolue. La pluri- ou l'interdisciplinarité ne se construisent que dans le cadre de projets pour lesquelles elles ont une valeur ajoutée et dans lesquelles chacun trouvera son compte.

Pour porter cette dynamique, plusieurs types d'actions peuvent être mises en œuvre : Organiser des séminaires sur la fabrique de l'interdisciplinarité (concepts, méthodologie, outils à déployer) ; Effectuer une analyse des projets interdisciplinaires répertoriés dans la base de données de l'ILVV (quelles disciplines sont communément réunies, les thématiques abordées etc...) ; Entamer un recensement des programmes de recherche inter- et pluridisciplinaires et demander des retours d'expérience sur les succès, épreuves et apories rencontrées...

Par ailleurs, pour faire le lien avec d'autres communautés scientifiques, il sera souhaitable de se rapprocher de leurs sociétés savantes (ex. Société française de gérontologie et de gériatrie) et de structures en place (ex. Gérontopôles). Ces liens pourraient donner lieu à des collaborations par exemple en proposant des interventions dans des cycles de formation pour montrer les apports des disciplines diverses à une même question ; familiariser aux pratiques de la pluri- ou interdisciplinarité ; susciter des collaborations, etc.

### 3/ Insuffler une dynamique simultanée de régionalisation et d'internationalisation des actions.

L'ILVV poursuivra le développement du réseau des chercheur·e·s du champ pour contribuer à construire le panorama des compétences, chercheur·e·s et équipes en France, à favoriser les collaborations et le croisement des disciplines mais aussi pour consolider la diversité des compétences qui existent, parfois de manière éparsée et isolée sur le territoire : alors que nombre de collègues se trouvent les seuls de leur structure à travailler sur ces sujets, leur possible rapprochement d'équipes plus étoffées et ancrées dans le champ facilitera le partage des compétences et le développement de projets collaboratifs et de travaux plus intégrés. Pour nous aider à compléter et tenir à jour ce panorama des équipes et des recherches, l'ILVV met en place progressivement le réseau des correspondant·e·s des laboratoires (ReCoL) : les contacts pris avec les équipes et laboratoires nous permettent de demander qu'un correspondant soit désigné afin d'avoir un contact direct (demande de mise à jour de l'annuaire etc...).

Les rapprochements peuvent aussi se faire via des collaborations, des participations à des séminaires, des sollicitations diverses comme pour des co-encadrements de thèse ou des séjours/accueils, notamment de doctorant·e·s.

L'approche des réunions régionales sera déployée : pour que les équipes ou chercheur·e·s se rencontrent et échangent ; pour que les projets et initiatives régionales soient mieux connus et puissent être partagées à d'autres échelons ; pour que des approches permises à l'échelle locale par la connaissance des acteurs du grand-âge ou issues de demandes du terrain répondant à l'organisation départementale de la prise en charge (recherche interventionnelle, projets participatifs, mise en place de dispositifs...) puissent nourrir les approches plus générales.

L'ILVV initiera l'élargissement du périmètre de ses actions à l'échelle internationale, notamment européenne. Il s'agira de faciliter les mobilités et l'accueil de chercheurs étrangers. Pour ce faire, il suggère d'initier un recensement des centres de recherche étrangers travaillant sur la longévité et le vieillissement, notamment les centres de recherche pluridisciplinaires en Europe. L'analyse des projets de la base et les liens des membres de l'ILVV avec des centres étrangers permettra des prises de contact.

---

# PRÉFIGURATION DE LA FEUILLE DE ROUTE DU DEUXIÈME MANDAT

L'objectif de pérennisation et de renforcement des actions initiées est du point de vue du conseil scientifique, essentiel et doit être au cœur du second mandat de l'ILVV. Pour cela, il lui semble essentiel de poursuivre la dynamique en place en situant ce second mandat comme un prolongement immédiat du premier, avec comme objectif de déployer pleinement les missions définies lors du premier mandat.



**MISSION 1**  
CONNAÎTRE



**MISSION 2**  
FAIRE  
CONNAÎTRE



**MISSION 3**  
ANIMER ET  
SOUTENIR



**MISSION 4**  
DIALOGUER

# MISSION CONNAÎTRE



freepik.com

## 1. LE RENFORCEMENT ET L'ANALYSE DE LA BASE DE DONNÉES DE L'ILVV.

L'objectif de l'enrichir et de la maintenir active et dynamique lors du second mandat via la mobilisation des correspondant-e-s des laboratoires.

→ Les rencontres régionales organisées avec les équipes et les laboratoires travaillant dans le domaine du vieillissement et répertoriés dans la base de données de l'ILVV permettront d'élargir la communauté associée aux activités de l'ILVV. La base de données des chercheurs comprend à ce jour plus de 200 personnes qui ont renseigné leurs projets de recherche. Nous continuerons à solliciter les équipes et chercheurs plus directement pour intervenir dans nos activités.

→ L'articulation des activités du PPR autonomie avec celles de l'ILVV permettra aussi de mutualiser les forces. Le travail des collègues du PPR sur la cartographie des équipes du champ de l'autonomie, via l'analyse des bases d'agences structurantes telles que l'ANR permettra de poursuivre le repérage des collègues du champ.

→ L'analyse du contenu de la base en croisant les variables de disciplines, thématiques, ancienneté, statut, mots-clés permettra de donner un aperçu des travaux en cours en envisageant les thématiques au long cours, celles qui émergent, celles qui se prêtent à l'interdisciplinarité. L'analyse des caractéristiques des projets permettra d'en savoir plus sur les collaborations nationales et internationales, les financements.

## 2. LA PRÉSENTATION DES SOURCES DE DONNÉES POUR LA RECHERCHE

Cette activité sera déployée, notamment dans la poursuite des activités de Dialogue de l'ILVV avec les instances productrices de données et en articulation avec les activités du PPR Autonomie. L'objectif est de parvenir collectivement à construire un catalogue des sources mobilisables, tout en identifiant les angles morts. L'objectif sera de porter de nouvelles orientations pour améliorer la production et l'accès à des données pertinentes.





# MISSION FAIRE CONNAÎTRE



©Manolo Llanusa Dlabay



Cette activité de recensement de collaborateurs à l'étranger permettra de développer au cours du deuxième mandat la mission de faire connaître les travaux français à ces équipes étrangères et de faire connaître ces dernières à la communauté française.

**1. L'ILVV continuera à produire les supports de diffusion** de l'activité scientifique française : Le portail Internet et son annuaire ; La Lettre d'information Recherche et la veille scientifique en partenariat avec la Cnav.

**2. Par ailleurs, dans la perspective d'accroître sa visibilité internationale,** l'ILVV a initié la mise en ligne d'une version anglaise du nouveau portail web en 2022. Il s'agira dans ce deuxième mandat de faire connaître l'ILVV à nos homologues européens, et plus largement dans le monde. La méthode sera plurielle :

➔ s'appuyer sur son conseil scientifique international ainsi que sur les réseaux des membres des instances

➔ mobiliser les correspondant-e-s des des laboratoires pour recenser les laboratoires partenaires étrangers ; par ailleurs, l'analyse de la base de données des chercheur-e-s permettra de cartographier des équipes de recherche étrangères travaillant avec les équipes de notre champ en France.

➔ s'appuyer sur les veilles scientifiques internationales pour diffuser nos informations à des structures d'autres pays.

L'enjeu est notamment de faciliter les mobilités internationales de nos chercheur-e-s notamment au cours des thèses et post-doc, et dans l'autre sens de dynamiser l'accueil de chercheur-e-s étrangers dans des laboratoires français. Cette cartographie élargie à l'étranger sera aussi un moyen de renforcer des projets de recherches en intégrant des compétences internationales.

**3. Toujours soucieux d'accompagner et soutenir l'insertion des chercheur-e-s dans le monde de l'enseignement supérieur et de la recherche, nous continuerons d'entretenir notre pépinière.** L'ILVV proposera nouvelles activités ou modalités de soutien qui leur seront dédiées : soutien à la mobilité ; prix jeunes chercheur-e-s (thèse, article, ouvrage...) et formations.

**4. Plus largement, nous réfléchirons à soutenir les carrières dans nos champs de recherche. Nous continuerons de proposer aussi des ateliers de formation adressés aux chercheur-e-s** (de la pépinière plus confirmés). Plusieurs orientations sont envisagées : notamment un soutien pour répondre à des appels à projet ; pour construire des projets pluridisciplinaires ; pour mieux connaître les métiers de la recherche...

# MISSION ANIMER ET SOUTENIR

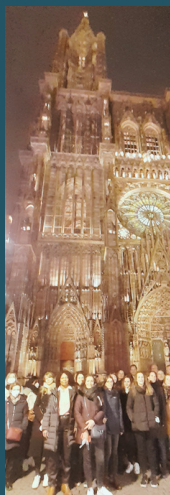


Des manifestations scientifiques seront programmées tout au long du deuxième mandat, comme lors du premier. En matière de soutien à l'organisation, nous solliciterons les équipes pour leur proposer nos modalités d'accompagnement. Au vu des thématiques qui seront jugées importantes et trop peu développées, il s'agira d'orienter des activités d'animation afin de les soutenir.

1. En termes d'organisation, nous poursuivons l'organisation annuelle **de l'école d'automne et de colloques et séminaires** en partenariat avec des équipes du champ. Nous mettrons en place le deuxième **Symposium de recherche** qui s'ouvrira à l'international.

2. De même, il s'agira de se rapprocher des équipes de **champs scientifiques encore peu présents** à l'ILVV pour faire connaître les activités et permettre de nouvelles opportunités de collaborations. Une piste envisagée est celle de **développer des liens avec des cursus universitaires de ces champs scientifiques afin de faire mieux connaître les enjeux du vieillissement.**

3. **Parallèlement**, il s'agira de développer des liens avec des **cursus universitaires de champs scientifiques connexes traitant du vieillissement (biologie, médecine par exemple) afin de mieux faire connaître les sciences humaines et sociales et l'apport de rapprochements disciplinaires.**





© Andrew Martin - pixabay

# MISSION DIALOGUER



© jcomp - Freepik

© Rawpixel

© Raphael Debény 70ans

1. **Les rencontres avec les partenaires** se prolongeront et de nouveaux contacts seront recherchés. Le séminaire Dialogue continuera de promouvoir les échanges entre les différentes sphères d'activités touchant aux vieillesse et au vieillissement : la recherche, les politiques publiques, les métiers du grand âge, les parties prenantes.

2. Le dialogue s'instaurera aussi **avec les autres champs scientifiques** pour construire les fondations de coopérations et collaborations réussies.



## ANNEXES

# SYNTHÈSE DES RAPPORTS D'ACTIVITÉ ANNUELS

Un institut pour  
LA RECHERCHE  
EN SCIENCES  
SOCIALES

**IL**  
INSTITUT  
DES VIEilles  
VIEilles



# RAPPORT D'ACTIVITÉ 2018

---

Une relecture attentive de ce qui a été élaboré en 2018 permet de prendre la mesure du travail de réflexion autour de la création du GIS, de l'investissement de l'équipe de direction et de l'implication de ses membres fondateurs. L'installation de l'ILVV a été une démarche de longue haleine mais nécessaire si l'on veut créer et soutenir de nouvelles synergies dans un champ de recherche comme celui de la longévité et du vieillissement, nourri des multiples apports des sciences humaines sociales. L'année 2018 a été consacrée à définir le fonctionnement du GIS, ainsi qu'à la réflexion autour des actions de soutien et d'accompagnement à apporter à la recherche en SHS. Après concertation avec les membres fondateurs, il a été décidé que les activités de l'ILVV se déploieront autour de quatre missions offrant les clés pour appréhender davantage l'articulation du champ et soutenir le développement des recherches portant sur la longévité et le vieillissement en France. Les quatre missions retenues sont les suivantes : Connaître, Faire Connaître, Animer et Partager.

La première mission **Connaître**, dont l'objectif est la création d'un répertoire exhaustif des recherches conduites dans le champ de la longévité et du vieillissement en France, s'inscrit dans le prolongement des travaux de recensement déjà entamés dans le cadre du GDR. En 2018, un groupe de travail s'est constitué afin de réfléchir à la préfiguration d'une base de données thématique et interactive.

La mission **Faire connaître** s'appuie sur trois outils visant à créer de véritables ponts de communication entre le champ de recherche et ses multiples publics (universitaires, acteurs des politiques publiques, doctorants etc.) :

- Un **site internet**, hébergé sur le portail de l'INED, pour véhiculer les informations du champ, la base de données des chercheurs et présenter les formes de soutien proposées par l'ILVV.
- Une **Lettre d'information Recherche**, réalisée en partenariat avec la CNAV, faisant état de recherches sur le vieillissement en France. Deux numéros ont été publiés : #13 « Financer l'aide à l'autonomie », en juin #14 « Architecture, design et aménagement » en octobre.
- Un **bulletin de veille scientifique** a été mis en place et transmis à une large liste de diffusion. Ciblée sur le vieillissement, cette veille recense des appels à projets, à contribution, à communication, et à candidature en France et à l'international.

Dans le cadre de la mission **Animer**, l'ILVV accompagne et soutient l'organisation de manifestations scientifiques dans le champ de la longévité et du vieillissement.

# 2018

## RAPPORT D'ACTIVITÉ

---

Au cours de cette première année de mandat, l'ILVV a élaboré une charte de fonctionnement et soutenu les journées d'études : « Vieillissements et territoires : expériences croisées », qui ont eu lieu à Metz les 14 et 15 novembre 2018. En outre, l'ILVV assurera un accompagnement à la formation des chercheur.es en début de carrière au travers de la mise en place d'une école d'automne à partir de l'année 2019. Au cours de l'année, un groupe de travail a réfléchi aux objectifs et au format de cette école qui se tiendra chaque année dans une ville du réseau des collaborateurs.

De plus, il a été acté de réfléchir à des aides financières qui pourraient être allouées aux doctorant.e.s et post-doctorant.e.s pour des projets de mobilité individuelle à l'étranger de courte durée.

L'objectif de la mission **Partager** est de contribuer au développement du débat scientifique autour de questions qui préoccupent les sociétés contemporaines. En 2018, un groupe de travail s'est constitué afin de réfléchir à la mise en œuvre d'un séminaire « Dialogue » qui mettra en relation des acteurs des politiques publiques et des scientifiques.



## RAPPORT D'ACTIVITÉ 2019

---

L'année 2019 a été marquée par la mise en œuvre des diverses et multiples actions élaborées et préfigurées lors de la première année du mandat de l'ILVV. Dans le cadre de la mission **Connaître**, une première version de **l'annuaire a été diffusée à partir des 150 premier.e-s inscrit.e-s** dans la base de données de l'ILVV. L'objectif poursuivi est de développer la connaissance du champ de recherche de la longévité et du vieillissement (thématiques actuelles et émergentes, interactions existantes et potentielles, interdisciplinarité...), ainsi que de mettre à disposition des publics un **répertoire interactif en ligne**. Ce répertoire sera organisé par thématique, discipline, mot-clé, région. Outre l'apport en termes de cartographie, cette mission de "répertoire" **permet d'identifier des experts à proposer dans le cadre d'instances d'évaluation**, préfigurer l'organisation d'événements scientifiques et repérer de contributeurs potentiels pour la Lettre d'Information.

En poursuivant la mission **Faire Connaître**, l'équipe de l'ILVV a enrichi le contenu du site internet de l'ILVV. Pour le **développement des fonctionnalités du portail, quelques jalons ont été posés**, mais l'activité a été temporairement mise à l'arrêt suite au départ de la personne qui en avait la charge. La **Lettre d'information** se confirme être un moyen efficace pour tenir au courant des recherches récentes portant sur la longévité et le vieillissement. En outre, la parution régulière permet de fédérer durablement le lectorat. En 2019, l'équipe de l'ILVV a produit en partenariat avec la Cnav 3 numéros de la Lettre d'information accessibles sur le site : #15 « Fin de vie dans le contexte des États Généraux de la Bioéthique 2018 » ; # 16 « Fin de carrières professionnelles » ; #17 « Les EHPAD, entre difficultés et transformations ». Sur un autre registre, la parution régulière du Bulletin de veille également réalisé avec la Cnav, donne aux lecteurs des informations à court terme concernant les appels à projet, à communication et à contribution en cours.

Plusieurs moments forts ont caractérisé la mission « **Animer** » au cours de l'année 2019, comme le rappellent bien les différentes manifestations qui ont été co-organisées ou soutenues tout au long de cette année : L'ILVV a offert deux bourses d'aides à la mobilité des doctorant.e.s et post- doctorant.e.s. dans le cadre du colloque organisé par le réseau européen COST ROSEnet (CA 15122) « Reducing Old-Age Social Exclusion: Collaborations in Research & Policy ». Ce colloque (plus de 140 participant.e.s) a eu lieu le 11 janvier 2019 à Paris.

L'ILVV a lancé un appel à candidature pour la prise en charge de deux doctorant.e-s ou post-doctorant.e-s intéressé.e.s à assister à la journée d'études « Peut-on se passer de l'EHPAD ? » organisée par le groupe « Vieillissements & Société » (Réseau Jeunes Chercheurs en Santé et société), le 29 mars 2019 à Bordeaux, et l'ILVV a proposé aussi à l'équipe organisatrice de les soutenir en assurant la prise en charge d'intervenant.e-s.

# 2019

## RAPPORT D'ACTIVITÉ

---

Dans le cadre des journées scientifiques de l'ILVV, la journée "Engagements méthodologiques : Expérimenter, pratiquer, critiquer les démarches participatives dans le champ du vieillissement", co-organisée avec Solène Billaud et Thibault Moulaert du laboratoire PACTE (UMR 5194), s'est tenue le 18 octobre 2019 à Grenoble. La première édition de l'école d'automne de l'ILVV a eu lieu du 20 au 22 novembre 2019 à Paris autour de la thématique transversale « Logement et de l'habitat choisies pour l'édition ». Tout au long de ces 3 journées, le programme a alterné des sessions de présentations des travaux de chercheur·e·s confirmé·e·s et de jeunes chercheur·e·s, ainsi que de temps pour échanger et partager des expériences dans un cadre plus informel. Provenant de dix villes différentes, 27 doctorant·e·s et chercheur·e·s en début de carrière ont participé à l'école d'automne 2019, une dizaine de disciplines étaient représentées lors de cette première édition.

La mission « **Dialoguer** » développe le dialogue entre le monde de la recherche et les instances publiques et organismes de protection sociale. L'objectif est de réunir des chercheurs, des institutions en charge des politiques de protection sociale et des représentants des professionnels et des usagers "les grands témoins", afin de débattre ensemble autour des travaux de recherches innovants et récentes.

Le séminaire Dialogue 2019 portera sur la thématique suivante : "Parcours d'aide et ruptures". En raison de l'absence de la personne en charge de son organisation, le séminaire a été reporté à 2020. Par ailleurs, l'ILVV a multiplié et diversifié les **échanges avec des partenaires autres que les membres constitutifs**.

Des relations privilégiées ont été établies notamment avec le **DGRI et l'ANR** dans le cadre de la circulation de l'information pour les candidatures au Scientific Advisory Board pour l'appel JPI MYBL ; avec la **Plateforme Nationale des Fins de vie** dans le cadre de la préparation de la Lettre d'information n°15 et de la co-organisation d'un colloque commun pour 2020 ; avec l'IFR-Handicap pour échanger sur les objectifs et missions communs et pour inviter un membre à intervenir lors de l'école d'automne ; avec le GIS CREAPT dans le cadre de la préparation de la Lettre d'information n°16 et de plus, ce dernier partenaire a invité l'équipe de l'ILVV à présenter son activité lors de journées scientifiques qu'il a organisées en 2019.

## RAPPORT D'ACTIVITÉ 2020

---

**La crise sanitaire liée à la pandémie du COVID-19 a profondément affecté le monde de la recherche**, provoquant une situation sans précédent dans l'histoire. Cependant les équipes, les laboratoires et les unités de recherche ont continué à développer leurs activités.

Tout au long de cette année difficile, soucieux de poursuivre ces missions, **l'ILVV a adapté ses actions au contexte en s'appuyant sur la visioconférence**. L'un des objectifs de l'ILVV demeure de **Connaître** davantage les acteurs et les actrices conduisant des recherches dans le champ de la longévité et du vieillissement en France. Au cours de l'année 2020, la base de données n'a pas cessé de s'enrichir et elle compte aujourd'hui 190 inscrit·e·s qui ont décrit 228 projets ; une analyse du contenu est en cours.

Dans le cadre de la mission **Faire Connaître**, l'ILVV a travaillé à la **conception et au développement du nouveau portail web**. Son contenu a été conçu pour être facilement accessible aux visiteurs qui souhaiteraient découvrir et connaître les recherches portant sur ce domaine scientifique. Le portail offrira des fonctionnalités nouvelles permettant des recherches dans l'annuaire et le répertoire des projets, donnant accès à des espaces de veille et d'actualité notamment dédiés aux chercheur·e·s en début de carrière. Ayant vocation à fournir des informations à valeur ajoutée,

**La Lettre d'information**, résultat d'un travail de coopération avec la CNAV, a continué à être éditée en 2020. Cet outil de communication assure la diffusion des informations relatives aux recherches récentes dans le champ du vieillissement. Le n°18, paru en 2020, portait sur les recherches autour du vieillissement et le VIH, plus génériquement sur la thématique « vieillir avec des maladies chroniques ». Le n°19, préparée fin 2020 est parue en janvier 2021 : elle porte sur des recherches sur le Covid-19 et le vieillissement.

Tout au long de l'année, L'ILVV a poursuivi sa **mission de soutien aux manifestations scientifiques**. Toutefois, certaines manifestations ont été réalisées en visioconférence, d'autres n'ont pas pu être organisées en raison du contexte sanitaire. L'ILVV a soutenu des chercheur·e·s en début de carrière participant au colloque international REIACTIS qui a eu lieu à Metz en février 2020. En revanche, la journée d'études du réseau des Jeunes Chercheurs Santé et Société a malheureusement dû être annulée.

# 2020

## RAPPORT D'ACTIVITÉ

---

L'investissement de l'ILVV dans l'accompagnement à la formation de jeunes chercheur.e.s s'est confirmé au travers l'organisation de la 2e édition de l'**École d'Automne** (novembre-décembre 2020) : tenue en visioconférence, elle a atteint son objectif de rencontres, échanges et transfert de connaissance entre des participants en débuts de carrière (une vingtaine cette année) et des chercheur-e-s plus avancés (une dizaine), issus de disciplines et régions variées.

L'ILVV a enfin renforcé les **liens avec d'autres partenaires** comme la Plateforme Nationale pour la Recherche sur la Fin de Vie. Une coopération fructueuse qui a donné lieu à la **co-organisation des journées scientifiques Vieillissements et fins de vie** aujourd'hui qui se sont tenues en visioconférence entre janvier et février 2021.

## RAPPORT D'ACTIVITÉ 2021

---

L'année 2021 a été caractérisée par **la poursuite de la crise sanitaire qui a impacté fortement les activités d'animation de la recherche**, toutefois dans le sillage de l'année précédente, l'ILVV s'est attaché à déployer ses efforts afin de **maintenir et adapter ses actions à la précarité du contexte pandémique**. L'Institut a tenu à réunir ses instances de gouvernance (Comité Directeur, le Conseil Scientifique) deux fois dans l'année écoulée, en visioconférence au printemps et en forme hybride à l'automne. L'Assemblée Générale de 2020 a été reportée à mars 2021 et la dernière s'est tenue en décembre 2021.

**L'ILVV a poursuivi ses missions (Connaître, Faire Connaître, Animer et Dialoguer)** avec dynamisme et détermination. Le programme annuel, conçu par l'équipe de direction, s'est nourri des échanges avec la communauté des contributeurs participant à l'Assemblée Générale, de l'expertise des membres du Conseil Scientifique et des avis des membres constitutifs qui apportent tous des éléments essentiels au fonctionnement de l'ILVV, du fait de leur compréhension des enjeux des recherches sur le vieillissement et de leur imbrication avec les politiques publiques. Tout au long de l'année 2021, les actions mises en œuvre ont été multiples et variées à la fois dans la structuration du champ, la communication, l'animation et le partage de connaissances.

Dans le cadre de la mission **Connaître**, l'objectif est de mettre à disposition de la communauté scientifique un ensemble d'outils permettant de connaître davantage les acteurs et actrices travaillant dans le champ de la longévité et du vieillissement. **Au cours de l'année 2021, la base de données des acteurs et actrices du champ a continué de s'enrichir et elle a dépassé les 200 inscriptions** : 207 chercheur.e.s ont créé leur page personnelle dans l'annuaire et 241 projets ont été renseignés dans le répertoire des projets. De plus, l'annuaire et le répertoire des projets, désormais accessibles en ligne via le nouveau portail internet (voir mission "Faire connaître", témoignent de la diversité et de la richesse des approches disciplinaires en sciences humaines et sociales portant sur le vieillissement (36 disciplines différentes y sont recensées).

En outre, la base de données est un appui pour **le développement du réseau des correspondant-e-s des Laboratoires (le ReCoL) sur tout le territoire national**. L'ILVV va identifier un.e chercheur.e. référent.e dans chaque structure répertoriée (laboratoire/équipe/centre de recherche) travaillant sur le vieillissement.

Ces chercheur.e.s seront les interlocuteurs/trices de l'ILVV pour tenir à jour la base de données, promouvoir les activités et pour mettre en œuvre l'organisation des manifestations scientifiques dans les villes où siègent les laboratoires. Dans cette perspective, une première réunion s'est tenue avec les équipes et les laboratoires de Nouvelle Aquitaine, à l'Université de Bordeaux le 14 décembre 2021.

# 2021

## RAPPORT D'ACTIVITÉ

De plus, afin d'élargir la connaissance du champ, une nouvelle rubrique, "**Les données à portée de clavier**" a été créée sur le portail. Cette nouvelle rubrique présente des jeux de données du champ ainsi que des structures d'archivages et de diffusions, susceptibles d'intéresser les utilisateurs du site de l'ILVV.

Pour ce qui concerne la mission **Faire Connaître**, une des avancées majeures de l'année 2021 a été la mise en ligne du nouveau portail de l'ILVV, un outil au service de la communauté scientifique avec une interface renouvelée, des fonctionnalités plus performantes et des rubriques régulièrement actualisées. Deux autres outils de communication supplémentaires ont été adoptés par l'ILVV au cours de l'année écoulée. Il s'agit de **l'ouverture d'une chaîne vidéo sur la plateforme Canal U, sur laquelle retrouver les captations d'interventions** dans le cadre de manifestations soutenues ou organisées par l'ILVV et d'un **compte LinkedIn**. Ces outils permettent **d'accroître la visibilité de l'Institut de la longévité**, des vieillesse et du vieillissement, de **consolider les relations avec différents publics** et de favoriser **l'échange et la diffusion d'informations** (manifestations scientifiques co-organisées ou soutenues, école d'automne, etc.).

La **lettre d'information et la veille scientifique**, dispositifs de communication et d'information conçus et mis en place en partenariat avec la Cnav, demeurent des sources précieuses pour promouvoir et valoriser les actualités, les études et les recherches issues des sciences humaines et sociales et conduites dans le champ de la longévité et du vieillissement. L'année 2021 a vu la parution de trois numéros de la Lettre d'information sur la recherche : le n°19, édité en février 2021, traitait des recherches sur le Covid-19 et le vieillissement ; le n°20, paru en mai 2021, portait sur « Âges, âgisme et discriminations » et le n°21 publié en octobre 2021, présentait des recherches sur « le vieillissement des personnes en situation de handicap ». La veille scientifique recense les manifestations scientifiques, les appels à projet et à candidatures, les appels à communication et les appels à articles dans le champ de la longévité et du vieillissement.

Le Bulletin de veille diffusé deux fois par mois a été repensé en 2021 pour se concentrer sur les "nouvelles annonces" et les annonces à échéances imminentes afin d'en faciliter la lecture.

En 2021, l'ILVV a fortement impulsé les actions à destination des chercheur·e·s en début de carrière afin de leur offrir davantage de visibilité et promouvoir les thèses récemment soutenues. Une rubrique intitulée « La Pépinière » leur est consacrée sur le portail et elle se compose de quatre volets : 1) un annuaire ciblé sur les doctorant.e.s et post-doctorant.es travaillant dans le champ de la longévité et du vieillissement ; une page dédiée aux annonces des soutenances de thèses dans ce domaine de recherche ; une page intitulée « **La figure du mois** » leur permettant de présenter un résultat marquant issu d'une recherche doctorale ou postdoctorale de manière synthétique (300 mots et une illustration) avec, à ce jour, dix publications ; la présentation d'une **offre de formation** organisée par l'ILVV visant à accompagner les doctorant.e.s et post-doctorant.e.s dans le cadre de laquelle un atelier s'est tenu en juin, visant à donner des clés pour intégrer les métiers de la recherche.

Les activités de la mission « **Animer** » ont été les plus durement touchées par la pandémie qui n'a pas encore permis une véritable reprise de manifestations en présentiel ; par conséquent, les demandes de soutien ou d'accompagnement à l'organisation ont été moins nombreuses que les années précédentes. Cependant l'ILVV a poursuivi sa mission en organisant la **3e édition de l'École d'Automne**, qui s'est tenue à Strasbourg du 17 au 19 novembre 2021. L'édition 2021 de l'École d'Automne portait sur la thématique suivante : (Grands-)parents et (petits-)enfants : quelles relations quand la vie dure longtemps ? Elle a rassemblé une vingtaine de participant·e·s en débuts de carrière et d'une dizaine de chercheur·e·s plus avancé.e.s, issu.e.s de disciplines et régions variées.

# 2021

## RAPPORT D'ACTIVITÉ

---

En outre, l'équipe de direction a lancé l'**organisation scientifique et logistique du Symposium Recherche en SHS sur la longévité, les vieillesse et le vieillissement** avec quatre objectifs : mettre en lumière les travaux de recherches en cours via un appel à contribution sur des thématiques larges et structurantes ; favoriser les rencontres et l'interconnaissance ; donner de la place aux débats. Cette manifestation scientifique construite sous l'égide d'un comité scientifique d'organisation pluridisciplinaire, s'adresse aux acteurs de la recherche et se tiendra à Paris du 27 au 29 juin 2022. Le Symposium clôturera le 1<sup>e</sup> mandat de l'ILVV.

Au cours de l'année 2021 et dans le cadre de la mission «Dialoguer» l'ILVV a poursuivi les échanges avec des partenaires (hors membres constitutifs) : ANR ; PPR Autonomie ; IReSP ; Plateforme Fin de Vie. Ces échanges concernaient les discussions sur les appels à projets (PPR Autonomie) ; la mutualisation de données sur les acteurs et les actrices travaillant dans le champ du vieillissement (IReSP) ; la co-organisation des journées scientifiques biennales 2022 (Plateforme Nationale des Fins de vie) ; co-organisation des journées d'études.

De plus, la première séance du « **Séminaire Dialogue Statistiques publiques et vieillissement** » s'est tenue en visioconférence et en présentiel à l'INED le 15 octobre 2021.

Cette séance intitulée « Mesurer la (sur-)mortalité en contexte de crises sanitaires : quels enseignements tirer de la pandémie de covid-19 » a été co-organisée par l'ILVV et l'unité Mortalité, Santé, épidémiologie de l'INED. 70 participant.e.s ont assisté au séminaire dont 40 en présentiel. Ce séminaire a permis la rencontre et les échanges entre de représentant.e.s d'instances publiques opérant dans le domaine de la protection sociale et des acteurs du monde de la recherche. Il a offert, aux intervenant.e.set aux participant.e.s, l'occasion de débattre autour de la collecte, de la gestion et de l'exploitation des données durant la crise sanitaire et d'analyser les systèmes d'information, de surveillance et de recherche. Une dizaine de captations vidéos, enregistrées lors de cette journée, sont désormais sur le site de l'ILVV et la chaîne Canal U.





# RAPPORT D'ACTIVITÉ 2022

---

Avec cette synthèse, nous avons cherché à rendre compte de la diversité d'actions mises en œuvre par l'ILVV durant l'année qui s'achève. L'année 2022 a été particulièrement riche en activités, échanges et rencontres scientifiques qui ont contribué à appréhender davantage le champ de la longévité, des vieillesse et du vieillissement dans sa complexité, avec les débats qui le traversent et les transformations qui s'y opèrent.

Les instances de l'ILVV (Le Comité Directeur, le Conseil Scientifique, l'Assemblée Générale et le Bureau) se réunissant désormais selon un calendrier régulier, s'ouvrent avec dynamisme à la confrontation dialectique et au dialogue sur les avancées dans les travaux de recherche et les politiques portant sur le grand âge. Les réflexions présentées par les membres du Conseil Scientifique et les avis des membres du Comité Directeur ont ainsi accompagné la direction de l'ILVV dans le travail de préparation des objectifs scientifiques du 2e mandat du GIS qui débutera en janvier 2023 pour une durée de 4 ans. Ce nouveau programme a pour ambition de concevoir et mettre en place des actions s'inscrivant autour de trois axes : réaffirmer le triptyque "longévité, vieillesse, vieillissement", adopter une approche globale relative au "parcours de vie" et renforcer le soutien à des thématiques structurantes revisitées et à l'inter- ou pluridisciplinarité.

Dans cet espace thématique parcouru et balisé par des chercheur.e.s provenant des différentes disciplines SHS, l'ILVV s'est donné pour objectif, dans le cadre de la mission Connaître, d'en identifier les acteurs et les actrices et également de recenser les projets et les coopérations interdisciplinaires qui s'établissent entre eux. Pour ce faire, trois instruments principaux ont été conçus : l'annuaire des chercheur.e.s travaillant dans le champ, le répertoire des projets de recherche, les réunions d'information régionales. Les inscriptions dans l'annuaire interactif ont fortement augmenté en 2022, avec 233 chercheur.e.s inscrit.e.s et 280 projets, grâce également à l'organisation des réunions d'information régionales avec les laboratoires et les centres de recherche. Ces rencontres permettent de mettre en exergue l'importance de l'annuaire pour la communauté scientifique. En outre, elles visent à décrypter davantage les attentes et les besoins des équipes régionales dans le domaine de l'animation et de la structuration du champ de la longévité et du vieillissement. Fort du succès de la réunion régionale 2021 avec les équipes de Nouvelle Aquitaine, l'ILVV a organisé, en avril 2022, avec l'appui du laboratoire Arènes-EHESP, une rencontre à la MSH Bretagne à Rennes, rassemblant une vingtaine de représentant.e.s des équipes basées dans le Grand Ouest (Bretagne, Centre-Val de Loire et Pays de la Loire).

Les ressources mises à disposition dans le volet de la mission Faire Connaître ont également connu un développement considérable tout au long de l'année 2022. Les trois piliers de la mission se sont renforcés :

2022

## RAPPORT D'ACTIVITÉ

a) le portail est de plus en plus riche, avec des rubriques mises à jour régulièrement. Les dernières actualités publiées sont également diffusées par le biais de LinkedIn et les vidéos dans la chaîne de l'ILVV sur Canal U (cette dernière propose l'accès à 47 vidéos enregistrées lors de manifestations scientifiques organisées ou co-organisées par l'ILVV : l'école d'automne, le séminaire Dialogue et le Symposium). De plus, l'ILVV rend accessibles des publications (actes de colloques, restitutions de manifestations, retours d'expériences, revue de littérature) : en 2022, dans le cadre de l'organisation de la journée scientifique à la mémoire de Marie-Eve Joël, l'ILVV a finalisé et mis en ligne les Actes de la conférence « Recherche sur le vieillissement en France » qui s'est tenue à Paris les 4 et 5 décembre 2017 ; en outre, il a mis en ligne la revue bibliographique sur Trajectoires d'aides : figures, parcours et ruptures réalisée par Hélène Trouvé et Marie Villeneuve (Cnav), en mai 2022.

b) la précieuse coopération avec le partenaire Cnav permet la conception et la réalisation de deux outils d'appui à la mise en visibilité du champ de recherche, la lettre d'information et le bulletin de veille scientifique. L'année 2022 a enregistré la parution de 3 numéros de la Lettre d'Information (le n°22 édité en février, traitait des recherches sur « Vieillesse et liens sociaux » ; paru en juin, le n° 23 faisait état des recherches sur « patrimoine, transferts et inégalités » et le n°24, portant sur les vieillesse en contextes migratoires, publié en décembre) et de 19 bulletins de veille scientifique dont la publication est annoncée dans un courrier d'information recensant les actualités de l'ILVV (le bulletin est également disponible sur le portail et il est relayé sur la page LinkedIn).

c) la rubrique la Pépinière dédiée aux doctorant.e.s et post-doctorant.es et à leurs travaux de recherche, se compose de quatre volets : la rubrique la "figure du mois" (publication mensuelle hormis la pause estivale) nous enregistrons, pour 2022, 10 publications issues de 6 disciplines différentes ; les annonces des soutenances (les informations sont régulièrement mises à jour, une dizaine de soutenances ont été annoncées en 2022 ;, l'annuaire des doctorant.e.s et post-doctorant.e.s, et les formations organisées par l'ILVV.

Dans le cadre de son soutien aux chercheur.e.s en début de carrière, l'ILVV a organisé un deuxième module de formation, le 8 juin 2022, portant sur les retours d'expérience des lauréat.e.s d'appels à projets (une sociologue, un démographe et un épidémiologiste) et de chargé.e.s de projet qui accompagnent les candidat.e.s dans le montage et le suivi des réponses aux AAP.

Une dizaine de doctorant.e.s, post-doctorant.e.s et chercheur.e.s ont assisté à cet atelier confirmant à la fois l'intérêt et le besoin pour ce type de formation.

Tout au long de cette année la mission Animer a connu un essor avec l'organisation et la tenue du Symposium, l'organisation de l'école d'automne, la co-organisation d'une journée d'étude et le soutien apporté à quatre manifestations scientifiques.

L'ILVV a co-organisé, avec le LEDA-LEGOS (Université Paris-Dauphine) et l'équipe de l'enquête SHARE, la journée scientifique à la mémoire de Marie-Eve Joël (29 mars 2022 - Paris Santé Campus).

Le GIS a soutenu les quatre manifestations suivantes : la journée d'étude "Aide informelle et vies de famille : une analyse des différences de genre" organisée par le BETA (Université de Strasbourg) et cofinancée par l'Institut du Genre (16 mars 2022 - Strasbourg) ; la journée scientifique "Retraite : quels enseignements de 40 ans de diagnostics et de réformes ? (ou Partir à la retraite avec Didier Blanchet)" organisée par l'Ined, PSE et l'IPP (25 mai 2022, Paris) ; le colloque «Des liens sous tension. Regards croisés sur les usages du numérique par et pour des personnes âgées en situation de dépendance», organisé par des membres de l'équipe pluridisciplinaire porteuse du projet Innovehpad (Financement ANR / Conseil Régional Grand Est), en partenariat avec le réseau de jeunes chercheur-es "Vieillesse et société" (9-10 septembre 2022 à Strasbourg) et la journée scientifique à l'occasion des 50 ans de la revue Gérontologie et Société, organisée par la Cnav (2 décembre 2022 à Paris).

2022

## RAPPORT D'ACTIVITÉ

L'événement marquant de l'année 2022 a été l'organisation scientifique et logistique du Symposium Recherche de l'ILVV qui s'est tenu au FIAP de Paris du 27 au 29 juin 2022. L'enjeu de cette manifestation scientifique était multiple : animer, soutenir et promouvoir la pluridisciplinarité, connaître les travaux, les équipes et chercheur.e.s et faire connaître les travaux et chercheur.e.s.

Organisé autour de dix tables rondes et deux débats, le Symposium a été un véritable succès avec la participation de 120 participant.e.s dont 70 intervenant.e.s issu.e.s de 17 disciplines différentes (Anthropologie, Architecture, Démographie, Design, Droit, Économie, Épidémiologie, Géographie, Gériatrie, Informatique, Psychologie, Santé Publique, Sciences de l'information et de la communication, Sciences Politiques, Sociologie, STAPS, Statistiques). Le livret des résumés est désormais accessible sur le site de l'ILVV. Les captations vidéos des tables rondes et débats sont également accessibles à partir du portail et de la chaîne Canal U de l'ILVV.

Au cœur des activités de la mission Animer, l'École d'Automne s'est tenue, comme tous les ans, en novembre 2022.

Cette 4e édition a eu lieu au Campus de la Cité Scientifique de l'Université de Lille (du 14 au 16 novembre) et elle portait sur la thématique : Prendre soin. Elle a rassemblé 29 participant.e.s et 14 intervenant.e.s dont un collectif de recherche interdisciplinaire le Collectif Vulnérage composé de PHU en gériatrie et d'enseignant.e.s chercheur.e.s en philosophie, psychologie et sociologie.

Les enjeux qui ont affleuré dans les débats parcourent ce champ disciplinaire sont les questionnements relatifs aux expériences de terrain, à la mobilisation de données qui révélaient une pléthore d'expériences et aux situations vécues à la fois par les chercheur.e.s confirmé.e et les chercheur.e.s en début de carrière. Ces enjeux sont partagés par les participant.es issu.es des différentes disciplines : de la littérature à la démographie, passant par le cinéma, l'économie, l'histoire, la psychologie, la santé publique et l'épidémiologie.

En 2022, l'ILVV a consolidé, dans le cadre de la mission Dialoguer, les liens et les coopérations avec différents partenaires (hormis les membres constitutifs) notamment dans le cadre de la communication, le partage et la diffusion d'informations avec le PPR Autonomie et le GIS IReSP, et pour d'autres actions qui seront mises en place en 2023. De plus, une collaboration fructueuse se poursuit avec la Plateforme Nationale pour la Recherche sur la Fin de Vie dans le cadre de l'organisation de journées scientifiques biennales portant sur des préoccupations thématiques communes.



**INSTITUT DE LA LONGÉVITÉ, DES VIEILLESSES ET DU VIEILLESSEMENT**  
**INED - CAMPUS CONDORCET**  
**9 COURS DES HUMANITÉS - CS 50004**  
**93322 AUBERVILLIERS CEDEX - FRANCE**